

## Spis treści

ROZDZIAŁ I – CZĘŚĆ OPISOWA	
1. Dane ogólne	
1.1. Temat opracowania .....	3
1.2. Cel i zakres opracowania .....	3
2. Opis ogólny przedmiotu zamówienia	
2.1. Cel planowanego przedsięwzięcia .....	3
2.2. Opis przedmiotu zamówienia .....	3
2.3. Charakterystyczne parametry określające wielkość obiektów i zakres prac .....	6
2.4. Aktualne uwarunkowania wykonania przedmiotu zamówienia .....	10
2.5. Ogólne i szczegółowe właściwości funkcjonalno-użytkowe .....	11
3. Wymagania Zamawiającego w stosunku do przedmiotu zamówienia	
3.1. Obowiązki Zamawiającego .....	12
3.2. Obowiązki Wykonawcy w zakresie wykonania dokumentacji projektowej .....	12
3.3. Obowiązki Wykonawcy w stosunku do wykonania i odbioru robót budowlanych .....	13
3.4. Wymagania w zakresie przygotowania terenu budowy .....	14
3.5. Wymagania w zakresie architektury .....	14
3.6. Wymagania w zakresie konstrukcji .....	15
3.7. Wymagania w zakresie instalacji .....	15
3.8. Wymagania w zakresie zagospodarowania terenu .....	15
4. Założenia do projektowania .....	15
ROZDZIAŁ II – CZĘŚĆ INFORMACYJNA	
1. Dokumenty potwierdzające zgodność zamierzenia budowlanego z wymaganiami wynikającymi z odrębnych przepisów .....	16
2. Oświadczenie Zamawiającego o prawie do dysponowania nieruchomością na cele realizacji przedsięwzięcia .....	16
3. Przepisy prawne i normy związane z projektowaniem i wykonaniem przedsięwzięcia	16
ZAŁĄCZNIKI	

Nazwy i kody (CPV) dotyczące przedmiotu zamówienia

1. Grupy robót	
71000000-8 45000000-7	Usługi architektoniczne, budowlane, inżynieryjne i kontrolne Roboty budowlane
2. Klasy robót	
71300000-1 71320000-7 45100000-8 45200000-9  45240000-1	Usługi inżynieryjne Usługi inżynieryjne w zakresie projektowania Przygotowanie terenu pod budowę Roboty budowlane w zakresie wznoszenia kompletnych obiektów budowlanych lub ich części oraz roboty w zakresie inżynierii lądowej i wodnej Budowa obiektów inżynierii wodnej
3. Kategorie robót	
71322000-1 45111200-0 45112210-0 45247270-3 45247200-2 45247230-1 45247220-8 45247240-1 45111230-9	Usługi inżynierii projektowej w zakresie inżynierii lądowej i wodnej Roboty w zakresie przygotowania terenu pod budowę roboty ziemne Usuwanie wierzchniej warstwy gleby Budowa zbiorników Roboty w zakresie budowy tam i konstrukcji stałych Roboty budowlane w zakresie grobli Roboty budowlane w zakresie przelewów Roboty budowlane w zakresie barier stałych Roboty w zakresie stabilizacji gruntu

## ROZDZIAŁ I – CZĘŚĆ OPISOWA

### 1. Dane ogólne

#### 1.1. Temat opracowania

Opracowanie stanowi Program Funkcjonalno-Użytkowy (PFU) wykonywany w celu realizacji przedsięwzięcia obejmującego zadanie pt. **„Rozbudowa retencji wodnej na obszarach wiejskich i przeciwdziałanie negatywnym skutkom suszy – Zwiększenie pojemności zbiorników retencyjnych na terenie miejscowości Chrzastawa Wielka, gmina Czernica”**.

Zadanie to stanowi projekt planowany do zgłoszenia i objęcia Programem Rozwoju Obszarów Wiejskich (PROW) na lata 2014-2020 z ramach Poddziałania 4.3 **"Wsparcie na inwestycje związane z rozwojem, modernizacją i dostosowywaniem rolnictwa i leśnictwa"**.

#### 1.2. Cel i zakres opracowania

Niniejsze opracowanie stanowiące Program Funkcjonalno-Użytkowy (PFU) wykonany zgodnie z Obwieszczeniem Ministra Transportu, Budownictwa i Gospodarki Morskiej w sprawie szczegółowego zakresu i formy dokumentacji projektowej, specyfikacji technicznych wykonania i odbioru robót budowlanych oraz programu funkcjonalno-użytkowego, ma posłużyć jako podstawa do wykonania dokumentacji projektowej, przygotowania oferty przez Wykonawcę, określenia planowanych kosztów projektowych i robót budowlanych, oraz przygotowania oferty.

Program Funkcjonalno-Użytkowy ma również stanowić podstawę do wykorzystywania jako materiał informacyjny mający na celu opisać przedmiot zadania celem prezentacji zamierzenia, jego uzasadnienia i spodziewanych efektów podmiotom zewnętrznym.

### 2. Opis ogólny przedmiotu zamówienia

#### 2.1. Cel planowanego przedsięwzięcia

Głównym celem zadania ujętego w Programie Funkcjonalno-Użytkowym jest zwiększenie możliwości retencji wodnej, zdolności zatrzymywania wód opadowych i roztopowych, spowolnienie ich spływu, a tym samym przeciwdziałanie zarówno powodziom jak i skutkom suszy w zasięgu oddziaływania istniejących zbiorników wodnych, poprzez ich rozbudowę mającą na celu zwiększenie ich powierzchni i czynnej pojemności.

#### 2.2. Opis przedmiotu zamówienia

Przedmiot zamówienia obejmuje realizację następujących elementów :

- wykonanie kompletnej dokumentacji projektowej wraz niezbędnymi uzgodnieniami wymaganymi przepisami prawa budowlanego oraz uzyskanie ostatecznych decyzji pozwoleń na budowę ;
- opracowanie specyfikacji technicznych wykonania i odbioru robót oraz przedmiary robót ;
- zgłoszenie zamierzeń dotyczących rozbudowy obu zbiorników retencyjnych do Państwowego Gospodarstwa Wodnego Wody Polskie w przed przystąpieniem do realizacji prac ;
- wykonanie robót w oparciu o opracowaną dokumentację ;
- zapewnienie gwarancji na wykonane prace.

Dokumentacja projektowa powinna zawierać :

- aktualne mapy do celów projektowych ;
- wypisy z ewidencji gruntów ;
- szczegółowe badania geotechniczne określające warunki gruntowo-wodne, o ile Wykonawca uzna je za stosowne dla prawidłowej realizacji przedsięwzięcia ;
- niezbędną inwentaryzację terenu i obiektów przeznaczonych do przebudowy lub rozbudowy, o ile takie opracowanie będzie wymagane ;
- rozpoznanie wszystkich sieci i przyłączy na terenie przedmiotowych działek, w obszarze opracowania przewidzianego pod planowaną inwestycję z ustaleniem, które są niezbędne przy projektowaniu i realizacji przedmiotowej inwestycji
- wszelkie uzgodnienia branżowe i inne uzgodnienia oraz decyzje i zgody przedprojektowe niezbędne do prawidłowej realizacji projektowanej inwestycji ;
- opracowanie projektów budowlano-wykonawczych dla obu zbiorników w zakresie niezbędnym do uzyskania pozwoleń na budowę, złożenia zgłoszeń wodnoprawnych oraz realizacji zadania ;
- przedmiary robót sporządzone w zakresie i formie zgodnej z obowiązującymi przepisami ;
- kosztorysy sporządzone na podstawie przedmiarów robót w zakresie i formie zgodnej z obowiązującymi przepisami ;
- specyfikację techniczną wykonania i odbioru robót ;
- informację o wymaganiach bezpieczeństwa i ochrony zdrowia.

Wykonawca dokumentacji projektowej przedmiotowej inwestycji we własnym zakresie, własnym kosztem i staraniem pozyska i wykona wszystkie potrzebne materiały, badania i uzgodnienia niezbędne do prawidłowego sporządzenia dokumentacji projektowej.

Wyżej wymienione elementy powinny być wykonane po 3 komplety w wersji papierowej oraz 1 w wersji elektronicznej w formacie PDF.

Zakres i specyfika prac projektowych wymaga :

- wykonania dokumentacji niezbędnej do uzyskania pozwoleń na budowę i złożenia zgłoszeń wodnoprawnych ;
- uzyskanie wymaganych uzgodnień, opinii oraz ewentualnie decyzji wymaganych odrębnymi przepisami ;
- opracowania w uzgodnieniu z inwestorem specyfikacji technicznych wykonania i odbioru robót w zakresie określonym w § 12-14 Obwieszczenie Ministra Transportu, Budownictwa i Gospodarki Morskiej z dnia 10 maja 2013 r. w sprawie ogłoszenia jednolitego tekstu rozporządzenia Ministra Infrastruktury w sprawie szczegółowego zakresu i formy dokumentacji projektowej, specyfikacji technicznych wykonania i odbioru robót budowlanych oraz programu funkcjonalno-użytkowego ;
- sporządzenie przedmiarów robót w zakresie określonym w § 6 wymienionego Obwieszczenia ;
- sporządzenie inwentaryzacji przyrodniczej ;
- sporządzenie informacji dotyczącej bezpieczeństwa i ochrony zdrowia, gdy jej opracowanie jest wymagane na podstawie odrębnych przepisów.

### Realizacja robót

Realizacją powinny być objęte prace podstawowe tj. minimalny zakres prac, po których wykonaniu są osiągnięte założone cele, a one są możliwe do odebrania pod względem ilościowym i pod względem wymogów jakościowych.

Wykonawca podejmujący się realizacji przedmiotu zamówienia zobowiązany jest do :

- realizacji robót w oparciu o wykonana przez Wykonawcę, a następnie uzgodnioną i przyjętą przez Zamawiającego dokumentację projektową ;
- prowadzenia dziennika budowy i księgi obmiarów ;
- sprawowania nadzoru autorskiego nad realizowanymi robotami ;
- przygotowania rozliczenia końcowego robót i sporządzenia przy współpracy z inspektorem nadzoru inwestorskiego operatu powykonawczego ;
- sporządzenie inwentaryzacji geodezyjnej powykonawczej ;
- uzyskanie decyzji o pozwoleniu na użytkowanie ;
- przekazania zrealizowanego zadania Gminie Czernica.

Wykonawca zobowiązany jest do wypłaty odszkodowań za szkody powstałe w trakcie realizacji prac.

Wykonawca będzie zobowiązany do przejęcia odpowiedzialności od następstw i za wyniki działalności obejmującej :

- organizację robót ;
- zabezpieczenie interesów osób trzecich ;
- ochrony środowiska ;
- warunków bezpieczeństwa pracy ;
- warunków bezpieczeństwa ruchu drogowego związanego z realizacją prac ;
- zabezpieczenia terenu robót przed dostępem osób trzecich.

### Nadzór geodezyjny

Realizacja zadania objętego opracowaniem musi być poprzedzona wykonaniem geodezyjnego wytyczenia realizowanych obiektów oraz określeniem obszaru niezbędnego do prawidłowego prowadzenia prac w terenie. Ponadto wszystkie prace związane z wykonaniem muszą być prowadzone pod stałym nadzorem geodezyjnym. Opisane czynności musi realizować osoba posiadające stosowne uprawnienia geodezyjne, zatrudniona przez Wykonawcę.

### Nadzór przyrodniczy

Wszystkie prace muszą być wykonane pod nadzorem przyrodniczym. Winien on obejmować etapy :

- przed wykonaniem planowanych prac (inwentaryzacja przyrodnicza na etapie przedprojektowym) ;
- w trakcie prowadzenia robót ;
- po zakończeniu prac (jako element operatu powykonawczego).

Realizacja powyższego obowiązku ciążyć będzie na Wykonawcy.

### Nadzór autorski

Wykonawca zapewni sprawowanie nadzoru autorskiego przez projektanta – autora dokumentacji projektowej w zakresie planowanych robót.

### Nadzór inwestorski

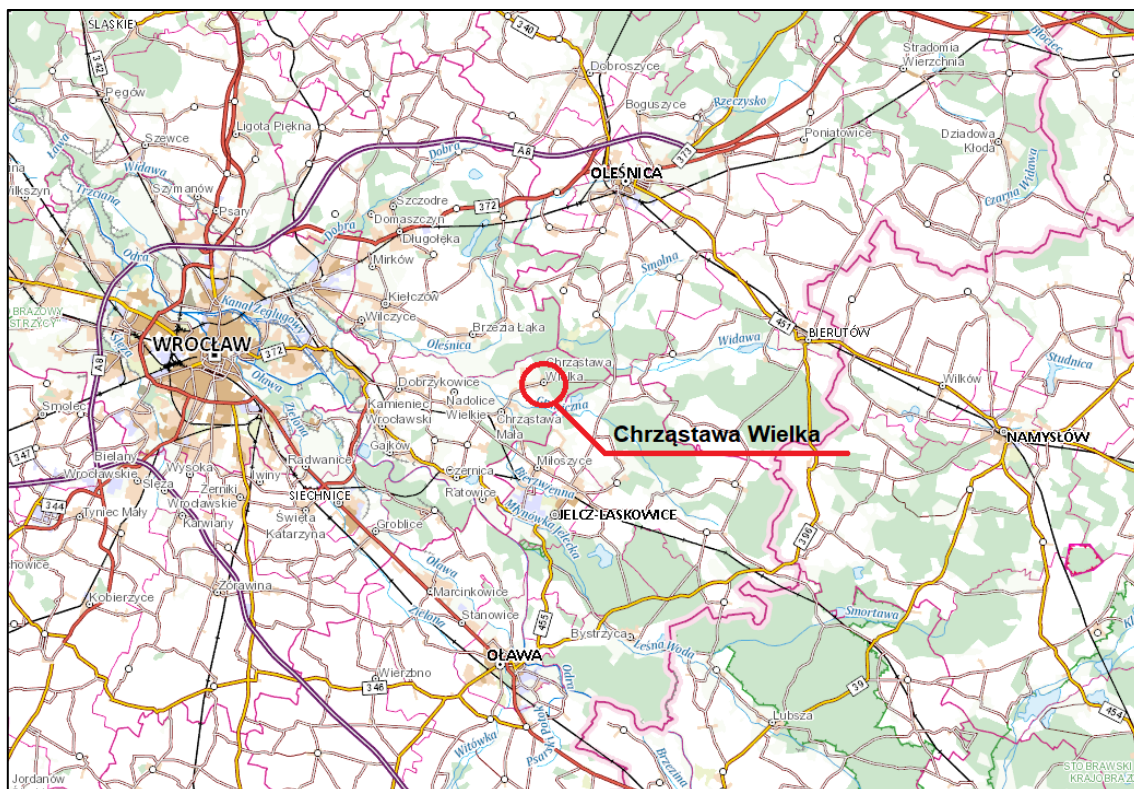
Zamawiający ustanowi nadzór inwestorski nad wykonaniem wszystkich robót objętych przedmiotowym zadaniem i będzie prowadził bieżącą kontrolę wykonywanych prac i robót, a w szczególności :

- rozwiązań projektowych określonych w dokumentacji projektowej ;
- sposobu wykonania prac w zakresie ich zgodności z dokumentacją projektową, specyfikacją techniczną wykonania i odbioru robót.

## **2.3. Charakterystyczne parametry określające wielkość obiektów i zakres prac**

Przedmiot zamówienia obejmuje zadanie polegające na zaprojektowaniu i realizacji robót budowlanych związanych ze zwiększeniem pojemności zbiorników zlokalizowanych na terenie miejscowości Chrzastawa Wielka, w gminie Czernica (powiat wrocławski, woj. dolnośląskie) :

- Zbiornik nr 1 : rozbudowa istniejącego zbiornika retencyjnego zlokalizowanego na działce nr 515 w Chrzastawie Wielkiej ;
- Zbiornik nr 2 : rozbudowa istniejącego zbiornika retencyjnego na działce ewidencyjnej nr 373 w Chrzastawie Wielkiej.

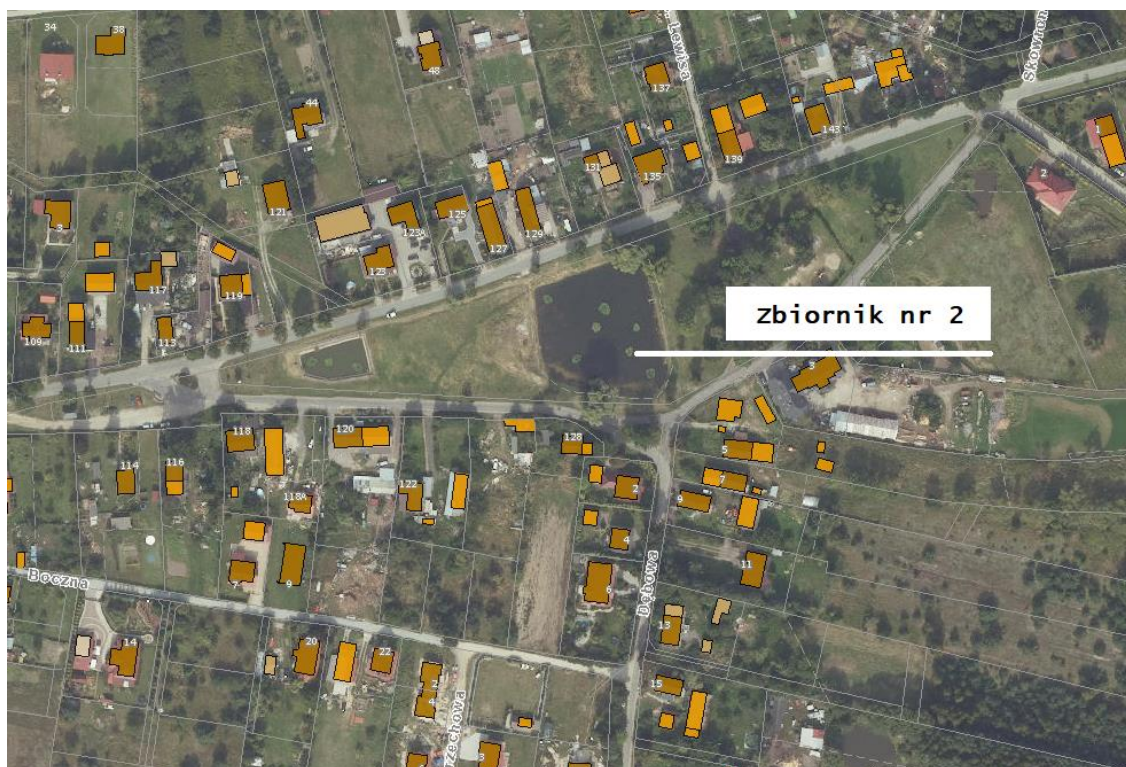


Rys. nr 1. Mapa lokalizacyjna





Zdj. nr 1 – Zbiornik nr 1



Zdj. nr 2 – Zbiornik nr 2

Rozbudowy zbiornika nr 1 i zbiornika nr 2 muszą być zaprojektowane w sposób zapewniający ich zasilanie przez wody, gruntowe, wody opadowe i roztopowe zgodnie z założeniami PROW.

tj. dla całości zadania uzyskując sumaryczny przyrost powierzchni nie większy niż 5 000 m<sup>2</sup>, przy maksymalnej głębokości wynoszącej do 3 m.

Ponadto parametry obiektów muszą być tak dobrane by nie było wymagane dla nich uzyskanie pozwolenia wodnoprawnego, a prace realizowano na podstawie pozwolenia na budowę i zgłoszenia wodnoprawnego.

Wstępne założenie Zamawiającego uwzględniające lokalne warunki, ograniczenia sytuacyjne zakłada następującą zmianę parametrów :

- Zbiornik nr 1 (dz. nr 515 obręb Chrzastawa Wielka) – przyrost powierzchni z ok. 690 m<sup>2</sup> do powierzchni ok. 1200 m<sup>2</sup> ;
- Zbiornik nr 2 (dz. nr 373 obręb Chrzastawa Wielka) – przyrost powierzchni z ok. 3010 m<sup>2</sup> do powierzchni ok. 4500 m<sup>2</sup> ;
- Łączny przyrost powierzchni obu zbiorników wyniesie ok. **1900 m<sup>2</sup>**.

#### 1. Zbiornik nr 1 – Chrzastawa Wielka

Rozbudowę czaszy zbiornika po wcześniejszym usunięciu warstwy humusu, należy wykonać przez wybranie gruntu z zachowaniem nachylenia skarp brzegowych 1:n=1:2÷3 i nieregularnej linii brzegowej. W celu umożliwienia wykonywania robót konserwacyjnych na czaszach zbiorników wybrany odcinek skarpy brzegowej musi być ukształtowany w rampę zjazdową o minimalnym nachyleniu 1:n = 1 : 5, w celu umożliwienia wprowadzenia sprzętu mechanicznego do wybrania i wywozu osadów dennych.

Wydobyty podczas rozbudowy grunt należy po odsączeniu wywieźć w uzgodnione z Zamawiającym miejsce złożenia.

W celu regulacji poziomu wody w zbiorniku należy wyremontować istniejące urządzenie piętrząco-spustowe umożliwiający swobodne odprowadzenie nadmiaru wód do odbiornika (poprzez istniejący rurociąg fi 800 do rowu R-G-10 stanowiącego część działki nr 278/3 w Chrzastawie Wielkiej). Wymagany będzie montaż urządzenia regulującego i zamykającego dopływ wody do zbiornika (w celu zamknięcia dopływu, częściowego opróżnienia czaszy i usunięcia gromadzonych osadów z dna podczas prac utrzymaniowych).

Stopy skarp brzegowych powinny być zabezpieczone przez osunięciem się poprzez wykonanie ubezpieczenia w postaci podwójnych opasek faszynowych lub palisady z kołków drewnianych (na odcinkach wymagających mocniejszego podparcia), i zlokalizowanie na głębokości pozwalającej na stałe ich zatopienie bez możliwości okresowego odsłonięcia i dostępu powietrza celem zapobieżenia zbyt szybkiej degradacji biologicznej.

Zbiornik nr 1 będzie wymagał wstępnego częściowego opróżnienia z wody i wydobywania osadów z istniejącego dna, a następnie wydobywania gruntu z części rozbudowywanej.

#### 2. Zbiornik nr 2 – Chrzastawa Wielka

Rozbudowę czaszy zbiornika po wcześniejszym usunięciu warstwy humusu, należy wykonać przez wybranie gruntu z zachowaniem nachylenia skarp brzegowych 1:n=1:2÷3 i nieregularnej linii brzegowej. W celu umożliwienia wykonywania robót konserwacyjnych na czaszach zbiorników wybrany odcinek skarpy brzegowej musi być ukształtowany w rampę zjazdową o



minimalnym nachyleniu 1:n = 1 : 5, w celu umożliwienia wprowadzenia sprzętu mechanicznego do wybrania i wywozu osadów dennych.

Wydobyty podczas rozbudowy grunt należy częściowo rozplantować na terenie w bezpośrednim sąsiedztwie, a częściowo wywieźć w uzgodnione z Zamawiającym miejsce złożenia.

Zbiornik nr 2 jest obiektem bezodpływowym, w którym poziom wody jest regulowany poziomem wód gruntowych oraz wielkością natężenia procesu parowania z otwartego lustra wody.

Stopy skarp brzegowych powinny być zabezpieczone przez osunięciem się poprzez wykonanie ubezpieczenia w postaci podwójnych opasek faszynowych lub palisady z kołków drewnianych (na odcinkach wymagających mocniejszego podparcia), i zlokalizowanie na głębokości pozwalającej na stałe ich zatopienie bez możliwości okresowego odsłonięcia i dostępu powietrza celem zapobieżenia zbyt szybkiej degradacji biologicznej.

W zbiorniku nr 2 budowa czaszy będzie prowadzona na terenie przyległym do istniejącego zbiornika z jednoczesnym zachowaniem tymczasowo przegrody w postaci pasa gruntu oddzielającego istniejący obiekt od nowobudowanego (dla ograniczenia filtracji uszczelnionym folią wyłożoną na skarpie i części pasa dna wzdłuż niej). Po zakończeniu robót pas ten należy usunąć łącząc obie części w jeden zbiornik.

Do realizacji obu zbiorników (nr 1 i 2) i obiektów towarzyszących zostaną użyte materiały w większości naturalnego pochodzenia (drewno, kamień itd.), natomiast użycie elementów betonowych zostanie ograniczone do niezbędnego minimum.

Teren zajęty pod rozplantowywaną część urobku wydobytego z czasz zbiorników należy pokryć zebrany wcześniej humusem i obsiać mieszkanką traw.

W ramach prowadzonych prac nie przewiduje się wycinania drzew, karczowania lub usuwania innej roślinności wysokiej.

Po zakończeniu robót nowo uformowane skarpy brzegowe należy zahumusować i obsiać mieszkanką traw.

**Zamawiający zaznacza, że podane w niniejszym opracowaniu szacowane parametry, rodzaje robót i ilości są wielkościami szacunkowymi i mogą ulec zmianie po opracowaniu dokumentacji projektowej.**

Szczegółowy zakres robót musi wynikać z inwentaryzacji terenowej, wywiadów środowiskowych, prac pomiarowych itd. Musi on uwzględniać wszystkie roboty towarzyszące (np. transport wewnętrzny i zewnętrzny materiałów, drogi technologiczne, konieczne badania itp.) niezbędne do realizacji podstawowych prac i prawidłowego wykonania docelowych założeń i osiągnięcia zamierzonego efektu zadania.

Szczegółowe rozwiązania wpływające na zwiększenie zakresu robót stanowią ryzyko Wykonawcy i nie będą traktowane jako roboty dodatkowe.

Zadanie ma zapewnić osiągnięcie założonych parametrów obiektów :

- docelowa powierzchnia zbiornika nr 1 : ok. 1200 m<sup>2</sup>
- docelowa powierzchnia zbiornika nr 2 : ok. 4500 m<sup>2</sup> ;

- średnia głębokość wody : ok. 1,5 m z lokalnymi przegłębieniami w dnie ;
- nachylenie skarp brzegowych  $1:n = 1 : 2+3$  (max.  $1 : 5$  – zjazdy na dno zbiorników);
- ubezpieczenie stóp skarp brzegowych (wg projektu) ;
- urządzenia spustowo-piętrzące z przelewem awaryjnym (zbiornik nr 1) : 1 szt. ;
- urządzenia regulujące(zamykające) dopływ wody do czaszy (zbiornika nr 1) : 1 szt.

#### **2.4. Aktualne uwarunkowania wykonanie przedmiotu zamówienia**

Przedmiot zamówienia (PFU) obejmuje realizację prac związanych z rozbudową zbiorników położonych na obszarze objętym Jednolitymi Częściami Wód Powierzchniowych (JCPW) :

- Nazwa JCPW – rzeka Graniczna ;
- Kod JCPW – RW60001513649 ;
- Region wodny – region wodny Środkowej Odry ;
- Obszar dorzecza – obszar dorzecza Odry ;
- Dorzecze niższego rzędu – rz. Widawa.

Obszar objęty inwestycją położony jest na terenie zabudowanym miejscowości Chrzastawa Wielka w gminie Czernica, stanowiącym teren dorzecza rzeki Widawy stanowiącej prawobrzeżny dopływ rzeki Odry. Obydwa zbiorniki mają udział w przejmowaniu opadowych lub roztopowych wód powierzchniowych spływających do nich zarówno poprzez bezpośredni spływ powierzchniowy, jak i ujęty w systemy odprowadzające.

Wszystkie roboty dotyczące planowanej inwestycji nie naruszają żadnych walorów przyrodniczych, ani siedlisk cennych gatunków. W trakcie projektowania i realizacji należy zwrócić szczególną uwagę na następujące aspekty :

- drogi, dojazdy, składy, place postojowe itp. będą usytuowane w miejscach nie ingerujących w znaczący sposób w otoczenie i nie narażających mieszkańców na uciążliwości związane z realizacją zadania ;
- należy dążyć do nienaruszania istniejących brzegów zbiorników lub ograniczyć tą ingerencję do minimum, z pozostawianiem skupisk roślinności wodnej brzegowej jako schronienia dla organizmów wodnych w trakcie prowadzenia prac ;
- wydobyty urobek będzie składowany w wyznaczonych miejscach, a następnie zostanie zagospodarowany jak najszybciej lub wywieziony w sposób nie wyrządzający szkód ;
- ruch ciężkiego sprzętu zostanie ograniczony do niezbędnego minimum wymaganego dla realizacji planowanych robót ;
- w razie konieczności może wystąpić konieczność ręcznego wykonania prac.

Wykonawca zobowiązany jest do wyposażenie wszystkich maszyn, ciągników i urządzeń w odpowiednie zestawy sorpcyjne (sorbenty, maty sorpcyjne) do pochłaniania rozlanego paliwa, olejów lub innych produktów olejopochodnych, płynów technologicznych w maszynach i urządzeniach używanych na placu robót. Ma to na celu zapobiegnięcie zagrożenia skażeniem środowiska wodnego i jego otoczenia, na którym prowadzone będą roboty.

W trakcie realizacji przedsięwzięcia należy zwrócić uwagę na :

- zmniejszenie emisji hałasu ;
- sprawne operowanie maszynami niezbędnymi do realizacji inwestycji ;

- nie zaśmiecanie terenu oraz nie zanieczyszczanie wody i gruntu smarami, olejami i paliwem.

Dopilnowanie tych działań należeć będzie do obowiązków Wykonawcy przy kontroli nadzoru inwestorskiego ze strony Zamawiającego.

Przy prowadzonych pracach hałas nie może być długotrwały i uciążliwy dla środowiska i mieszkańców, oraz nie powinien przekraczać poziomu określonego Obwieszczeniem Ministra Środowiska z dnia 15 października 2013 roku (Dz. U. z 2014 roku poz. 112) w sprawie dopuszczalnych poziomów hałasu w środowisku.

Terminy prowadzenia robót muszą być dostosowane do wymagań ochrony środowiska, a w szczególności tak by nie powodować zakłóceń w okresach lęgowych na obszarach zadrzewień sąsiadujących bezpośrednio ze zbiornikami objętymi przedsięwzięciem.

Realizacja robót budowlanych może nastąpić po zaakceptowaniu terminów przez Zamawiającego.

## **2.5. Ogólne i szczegółowe właściwości funkcjonalno-użytkowe**

Prace wykonywane podczas realizacji rozbudowy obu zbiorników retencyjnych będą miały na celu zwiększenie możliwości retencyjnych poprzez przyrost ich pojemności. Poza poprawą warunków mających na celu zapobieganie powodziom (czasowe przetrzymanie i spowolnienie spływu wód opadowych do głównych odbiorników) i skutkom suszy (polepszenie warunków powietrzno-wodnych w gruntach w czasie deficytów wodnych), przedsięwzięcie będzie miało pozytywny wpływ na stworzenie poprawnych warunków dla rozwoju lokalnych ekosystemów, bioróżnorodności przyrodniczej. Będzie to także miało pozytywny wpływ dla poprawienia lokalnego mikroklimatu poprzez łagodzący wpływ mas wodnych na zmniejszenie amplitudy temperatur, polepszenie uwilgotnienia itd.

Wykonanie robót i oddanie przebudowanych zbiorników do użytku (przekazanie do eksploatacji) musi być zrealizowane zgodnie obowiązującymi przepisami ustawy Prawo budowlane (Dz. U. z 2018 r. poz. 1186 z późn. zm.) oraz zgodne z normami, wytycznymi i zasadami wiedzy technicznej.

Szczegółowe rozwiązania wpływające na zwiększenie zakresu robót i wykraczające poza podstawowe postawione cele zamierzenia stanowią ryzyko Wykonawcy.

Parametry związane z zagospodarowaniem terenu :

- Powiat : Wrocław ;
- gmina : Czernica ;
- obręb : Chrzastawa Wielka ;
- numery działek (i ich powierzchnia / rodzaj użytku) :
  - zbiornik nr 1 : 515 (0,13 ha , Ws – grunt pod wodami stojącymi) ;
  - zbiornik nr 2 : 373 (1,72 ha , Bz – tereny rekreacyjno-wypoczynkowe) ;
- szacowane powierzchnie zbiorników przed rozbudową / po rozbudowie :
  - zbiornik nr 1 : 690 m<sup>2</sup> / 1200 m<sup>2</sup> ;
  - zbiornik nr 2 : 3010 m<sup>2</sup> / 4500 m<sup>2</sup> ;

Łączny przyrost powierzchni : ok. 2100 m<sup>2</sup>.

### **3. Wymagania Zamawiającego w stosunku do przedmiotu zamówienia**

#### **3.1. Obowiązki Zamawiającego**

- a) Zamawiający przekaze Wykonawcy aktualne n/w dokumenty:
  - w dniu podpisania umowy Zamawiający przekaze Wykonawcy pełnomocnictwo do reprezentowania Zamawiającego ;
  - oświadczenie o prawie do dysponowania nieruchomością na cele budowlane, nie później niż w terminie 3 dni roboczych przed złożeniem przez Wykonawcę wniosku do stosownego organu administracji architektoniczno-budowlanej o wydanie pozwolenia na budowę, po uprzednim poinformowaniu zamawiającego o gotowości złożenia dokumentacji do urzędu ;
- b) Zamawiający odpowie na pisemnie złożone pytania i wnioski Wykonawcy dotyczące przedmiotu umowy w terminie do 3 dni roboczych, licząc od dnia zgłoszenia pytań i wniosków ;
- c) Zamawiający uzgodni lub przekaze uwago do złożonej przez Wykonawcę dokumentacji technicznej ( w każdej fazie jej opracowania) nie później niż w 3 dni robocze, licząc od dnia jej złożenia do akceptacji Zamawiającego.

#### **3.2. Obowiązki Wykonawcy w zakresie wykonania dokumentacji projektowej**

- a) Założenia wykonawcze, które muszą być uwzględnione w projekcie :
  - roboty budowlane będą prowadzone na obiektach w bezpośrednim sąsiedztwie dróg i ciągów komunikacyjnych, i nie mogą wpłynąć negatywnie na bezpieczeństwo ich użytkowników oraz powodować uciążliwe ograniczenia ;
  - roboty budowlane nie mogą powodować nieuzasadnionych uciążliwości dla mieszkańców terenu zabudowanego sąsiadującego ze zbiornikami objętymi projektem.
- b) Obowiązkiem Wykonawcy opracowania projektowego jest terminowe wykonanie dokumentacji zawierającej:
  - projekt budowlano-wykonawczy, którego forma i zakres są zgodne z obowiązującymi przepisami ;
  - przedmiary robót oraz kosztorysy inwestorskie, w formie i zakresie zgodnym z obowiązującymi przepisami ;
  - specyfikacje techniczne wykonania i odbioru robót budowlanych ;
  - instrukcje eksploatacji urządzeń regulujących dopływ, przepływ, piętrzenie i retencjonowanie wód, o ile będą wymagane.

Dokumentacja techniczna inwestycji musi być uzgodniona i zaakceptowana przez Zamawiającego.

- c) Wykonawca zobowiązany jest do zapewnienia opracowania dokumentacji projektowej z należytą starannością, zgodnie z Programem Funkcjonalno-Użytkowym, umowa zawartą z Zamawiającym, obowiązującymi w okresie zawarcia umowy przepisami, normami i zasadami wiedzy technicznej.
- d) Przed rozpoczęciem wykonywania dokumentacji projektowej i przez przystąpieniem do jakichkolwiek prac przygotowawczych Wykonawca dokona wizji lokalnej obiektów i terenu objętego opracowaniem oraz obszaru znajdującego się w bezpośrednim sąsiedztwie inwestycji ;

Wykonawca ma obowiązek sprawdzenia stanu faktycznego terenu objętego opracowaniem. W przypadku stwierdzenia jakichkolwiek rozbieżności pomiędzy stanem faktycznym, a Programem Funkcjonalno-Użytkowym, Wykonawca powiadomi o tym fakcie zamawiającego i uwzględni zmiany w opracowywanej dokumentacji projektowej.

- e) Wszelkie prace projektowe lub czynności niewyszczególnione w PFU, niezbędne do właściwego i kompletnego zrealizowania przedmiotu zamówienia w celu uzyskania wszystkich stosownych uzgodnień oraz decyzji należy traktować jako oczywiste i uwzględniać w kosztach oraz w terminach wykonania przedmiotu zamówienia.
- f) Wykonawca na etapie realizacji projektu budowlanego uzyska własnym staraniem i na własny koszt wszelkie odstępstwa od warunków technicznych, których konieczność uzyskania/spełnienia wyniknie w toku wykonywanych prac projektowych.

### **3.3. Obowiązki Wykonawcy w stosunku do wykonania i odbioru robót budowlanych**

Wykonawca zobowiązany będzie do przyjęcia odpowiedzialności od następstw i za wyniki działalności w zakresie :

- organizacji robót ;
- zabezpieczenia osób trzecich ;
- ochrony środowiska ;
- warunków bhp ;
- warunków bezpieczeństwa w ruchu komunikacyjnych związanym z realizacją przedsięwzięcia ;
- zabezpieczeniem terenu robót ;
- zabezpieczeniem ciągów komunikacyjnych przyległych do terenu prac od następstw prowadzonych robót.

Przedmiot zamówienia zostanie wykonany z materiałów, który zapewni Wykonawca. Wyroby budowlane stosowane trakcie wykonywania robót mają spełniać wymagania polskich norm i przepisów prawa, a wykonawca będzie posiadał dokumenty potwierdzające, że zostały one wprowadzone do obrotu zgodnie z ustawą o wyrobach budowlanych i posiadają odpowiednie parametry.

Zamawiający przewiduje bieżące kontrole wykonywanych robót. W celu zapewnienia współpracy z Wykonawcą i właściwego prowadzenia kontroli realizacji zadania, Zamawiający powierzy obowiązki inspektora nadzoru inwestorskiego osobie posiadającej niezbędną wiedzę i uprawnienia budowlane.

Kontroli będą podlegały :

- rozwiązania projektowe w aspekcie zgodności z programem funkcjonalno-użytkowym oraz warunkami umowy ;
- stosowane wyroby budowlane w odniesieniu do dokumentów potwierdzających ich e do obrotu oraz zgodności z danymi zawartymi w projekcie ;
- wyroby budowlane lub elementy wytworzone na budowie ;
- jakość i dokładność wykonania prac ;
- prawidłowość zamontowanych urządzeń i wyposażenia ;
- sposób wykonania przedmiotu umowy w aspekcie zgodności wykonania z dokumentacją projektową, programem funkcjonalno-użytkowym i umową.



Wykonawca będzie zobowiązany do wykonania i utrzymania w stanie nadającym się do użytku oraz likwidacji wszystkich elementów (robót) tymczasowych, niezbędnych do realizacji przedmiotu zamówienia.

Zamawiający ustala następujące rodzaje odbiorów :

- odbiór robót zanikających i ulegających zakryciu w trakcie realizacji zadania ;
- odbiór częściowy (wykonanie rozbudowy jednego z dwóch zbiorników) ;
- odbiór końcowy (przekazanie zamawiającemu gotowych obiektów).

### **3.4. Wymagania w zakresie przygotowania terenu budowy**

Przed przystąpieniem do realizacji inwestycji należy Wykonawca przygotuje projekt organizacji terenu budowy, uwzględniający wszystkie niezbędne elementy zagospodarowania placu budowy, w tym :

- organizację robót budowlanych;
- rozwiązania zapewniające bezpieczeństwo pracy ;
- zaplecze dla potrzeb Wykonawcy ;
- zabezpieczenie interesu osób trzecich ;
- tymczasową i docelową organizację ruchu ;
- wygrodzenie terenu prac ;
- opracowanie Planu BIOZ .

W trakcie prac związanych z realizacją zadania obszar na którym prowadzone będą roboty powinien być ogrodzony, zabezpieczony przed wstępem osób niepowołanych i odpowiednio oznakowany.

Drzewa znajdujące się w pobliżu dróg dojazdowych lub terenu realizowania prac, należy zabezpieczyć przed uszkodzeniami mechanicznymi.

Sprzęt mechaniczny, który zostanie użyty do wykonania robót tj. koparka, spychacz (ew. ładowarka), walec, zagęszczarki, zestawy ciągnikowe z przyczepami itd. będzie użyty zgodnie z normami ochrony środowiska i przepisami dotyczącymi jego użytkowania. Wykonawca będzie musiał dostarczyć, zainstalować i utrzymywać tymczasowe urządzenia zabezpieczające oraz wszelkie środki niezbędne do ochrony robót, poprawnych warunków pracy przez pracowników. Wykonawca będzie przestrzegał przepisów ochrony przeciwpożarowej na terenie przedsięwzięcia, zapewniając sprzęt przeciwpożarowy wymagany właściwymi przepisami.

Urobek wydobyty podczas rozbudowy czasz zbiorników zostanie po odsączeniu :

- zbiornik nr 1 : do wywiezienia ;
- zbiornik nr 2 : do złożenia i uformowania we wzniesienie, rozplantowania, a pozostały nadmiar wywieziony.

### **3.5. Wymagania w zakresie architektury**

Nie wyznacza się szczegółowych wymagań dotyczących architektury. Na etapie projektowania należy uwzględnić użycie materiałów naturalnego pochodzenia, a zaprojektowane i zrealizowane obiekty powinny komponować się z otoczeniem.

### 3.6. Wymagania w zakresie konstrukcji

W celu regulacji poziomu wody w zbiorniku nr 1 będą wykonane elementy piętrząco-spustowe na wypływie i regulacyjno-zamykające na dopływie do czaszy zbiornika.

Zbiornik nr 2 jako bezodpływowy i bez określonego dopływu (zasilany wodami gruntowymi i spływem powierzchniowym z terenu) nie będzie wyposażony w urządzenia piętrząco-spustowe i regulacyjno-zamykające.

Skarpy brzegowe o nachyleniu  $1:n = 1 : 2+3$  ustabilizować i zabezpieczyć ich stopy stosując kieszki faszynowe lub palisady. W miejscach szczególnie narażonych na uszkodzenia, czyli głównie w miejscach zjazdów na czasze zbiorników dla umożliwienia maszynowego usuwania osadów, należy zastosować umocnienia umożliwiające przejazd po nich ciężkiego sprzętu mechanicznego tj. umocnienia powierzchni ze zbrojonych płyt betonowych ażurowych położonych na odpowiednio wykonanej i ustabilizowanej podbudowie. Nachylenie skarp w miejscach zjazdów nie może przekraczać  $1:n = 1:5$ .

### 3.7. Wymagania w zakresie instalacji

Nie dotyczy.

### 3.8. Wymagania w zakresie zagospodarowania terenu

Zagospodarowanie terenu należy zrealizować zgodnie wykonanym projektem zagospodarowania. Dobór materiałów i szczegółowe rozwiązania projektowe należy każdorazowo przedłożyć do zatwierdzenia Zamawiającemu.

## 4. Założenia do projektowania

Wykonawca zobowiązany jest do opracowania dokumentacji projektowej i dokumentów technicznych potrzebnych do wykonania przedmiotu zamówienia, na podstawie których osoba posiadająca odpowiednie uprawnienia budowlane i pełnomocnictwa zobowiązana będzie do uzyskania w imieniu Zamawiającego wszystkich niezbędnych uzgodnień, pozwoleń na budowę, a także złożenia zgłoszeń wodnoprawnych, a po zakończeniu zadania uzyskania pozwoleń na użytkowanie obiektów.

**Wykonawca opracuje i przedłoży do oceny koncepcję projektową. Zamawiający zgłosi swoje uwagi do proponowanych rozwiązań i wyda zalecenia do uwzględnienia w dokumentacji projektowej. Przed złożeniem wniosków osoby uprawnionej o pozwolenia na budowę, niezbędne będzie uzyskanie akceptacji od Zamawiającego rozwiązań projektowych zawartych w projekcie budowlanym.**

Wykonawca zobowiązany jest do realizacji przedmiotu zamówienia spełniając wymagania ustawy Prawo budowlane, ustawy Prawo wodne i innych ustaw i rozporządzeń, Polskich Norm, stosując zasady wiedzy technicznej i sztuki budowlanej niezbędnej przy realizacji obiektów hydrotechnicznych, małej retencji wodnej itp.

## **ROZDZIAŁ II – CZĘŚĆ INFORMACYJNA**

### **1. Dokumenty potwierdzające zgodność zamierzenia budowlanego z wymaganiami wynikającymi z odrębnych przepisów**

Wykonawca w ramach zamówienia pozyska wszelkie niezbędne uzgodnienia i pozwolenia potwierdzające zgodność zamierzenia budowlanego z wymogami wynikającymi z oddzielnych przepisów.

### **2. Oświadczenia zamawiającego stwierdzające jego prawo do dysponowania nieruchomością na cele budowlane**

Gmina Czernica sprawują prawa właścicielskie nad działkami nr 515 i nr 373 stanowiących teren przedmiotowej inwestycji zlokalizowanej w województwie dolnośląskim, w powiecie wrocławskim, w gminie Czernica, obręb Chrzastawa Wielka.

### **3. Przepisy prawne i normy związane z projektowaniem i wykonaniem zamierzenia budowlanego**

- a) Ustawa z dnia 7 lipca 1994 r. Prawo budowlane (Dz.U. 2021 poz. 2351 z późn. zm.) ;
- b) Ustawa z dnia 18.07.2017r. - Prawo wodne (Dz.U. 2020 r. poz. 310 z późn. zm.) ;
- c) Ustawa z dnia 09.06.2011 r. - Prawo geologiczne i górnicze (Dz.U. 2020 r. poz. 1064 z późn. zm.) ;
- d) Ustawa z dn. 16.04.2004 r. o ochronie przyrody (Dz.U. 2020 r. poz. 55 z późn. zm.) ;
- e) Ustawa z dnia 27 marca 2003 r. o planowaniu i zagospodarowaniu przestrzennym (Dz. U. 2018 r. poz.1945) ;
- f) Rozporządzenie Ministra Środowiska z dnia 20 kwietnia 2007 roku w sprawie warunków technicznych jakim powinny odpowiadać budowle hydrotechniczne i ich usytuowanie (Dz. U. 2007 r. nr 85, poz. 579) ;
- g) Rozporządzenie Ministra Infrastruktury z dnia 2 września 2004 r. w sprawie szczegółowego zakresu i formy dokumentacji projektowej, specyfikacji technicznych wykonania i odbioru robót budowlanych oraz programu funkcjonalno-użytkowego (Dz. U. 2013, poz. 1129) ;
- h) Rozporządzenie Ministra Transportu i Budownictwa z dnia 5 listopada 2007 r. w sprawie samodzielnych funkcji technicznych w budownictwie (Dz. U. 2007 nr 201 poz. 1528) ;
- i) Rozporządzenie Ministra Inwestycji i Rozwoju z dnia 29 kwietnia 2019 r. w sprawie przygotowania zawodowego do wykonywania samodzielnych funkcji technicznych w budownictwie (Dz.U. 2019 poz. 831) ;
- j) Wymogi zawarte w tematycznych przepisach szczegółowych :
- k) Obowiązujące Normy na terytorium Polski ;
- l) Zasady wiedzy techniczno-budowlanej.

**Załączniki :**

1. Plan sytuacyjny – zbiornik nr 1 – Chrzastawa Wielka
2. Plan sytuacyjny – zbiornik nr 2 – Chrzastawa Wielka