

ZAŁĄCZNIKI

Inwestor:	Gmina Mogilno ul. Narutowicza 1 88-300 Mogilno		
Zamierzenie:	Rozbudowa sieci kanalizacji sanitarnej.		
Adres budowy:	obręb Stawiska dz. nr ew. 97, 82, 98, 40, 43, 42/6, 33, 34, 32, 31, 41; obręb Mogilno dz. nr ew. 304; jedn. ew. Mogilno		
Data opracowania:	23.06.2023r.		
Jednostka projektowa:	DW PROJEKT Dawid Wołek Świerkówiec 36 88-300 Mogilno		
Kategoria budynku:	XXVI		
Imię i Nazwisko	Specjalność i numer uprawnień	Zakres opracowania	Data i podpis
Projektant: mgr inż. Maciej Kanoniczak	upr. bud. nr WKP/0268/POOS/14 do projektowania bez ograniczeń w specjalności instalacyjnej w zakresie, sieci, instalacji i urządzeń ciepłych, wentylacyjnych, gazowych, wodociągowych i kanalizacyjnych.	Sanitarna	mgr inż. Maciej Kanoniczak upr. do proj. bez ograniczeń w spec. inst. w zakresie instalacji i urządzeń ciepln., went., gaz, wod.kan. nr upr. WKP/0268/POOS/14
Opracował: inż. Dawid Wołek			

Spis zawartości

STAROSTWO POWIATOWE
w MOGILNIE
ul. Narutowicza 1
88-300 Mogilno

Strona tytułowa	1
Spis zawartości	2
Informacja BIOZ	3-6
Warunki techniczne z MPGK	7-11
Uzgodnienie melioracji	12
Uzgodnienie lokalizacji sieci z drogą powiatową	13-16
Uzgodnienie proj. sieci z ZUDP	17-22

INFORMACJA BIOZ

dla rozbudowy sieci kanalizacji sanitarnej w m. Stawiska dz. nr ew. 97, 82, 98, 40, 43, 42/6, 33, 34, 32, 31, 41; Mogilno dz. nr ew. 304, gm. Mogilno

1. Zakres robót dla całego zamierzenia budowlanego oraz kolejność realizacji poszczególnych obiektów.

Przedmiotem opracowania jest rozbudowa sieci kanalizacji sanitarnej w miejscowości Stawiska, Mogilno.

- wykonanie podsypki wraz z zagęszczeniem
- ułożenie rurociągów wraz ze studzienkami i armaturą
- wykonanie próby szczelności
- wykonanie obsypki wraz z zagęszczeniem
- zasypanie wykopów

2. Wykaz istniejących obiektów budowlanych podlegających adaptacji lub rozbiórce.

Nie występują.

3. Elementy zagospodarowania działki lub terenu , które mogą stwarzać zagrożenie bezpieczeństwa i zdrowia ludzi.

Roboty budowlane związane z wykonaniem sieci prowadzone będą na terenie inwestora.

4. Wskazania dotyczące przewidywanych zagrożeń występujących podczas realizacji robót budowlanych , określające skalę i rodzaj zagrożeń oraz miejsce i czas ich występowania.

Roboty budowlane związane z wykonaniem sieci prowadzone będą w wykopach. Zagrożenie może powodować zawalenie się ścian wykopu, wpadnięcie pracownika lub innej osoby do wykopu, potrącenie pracownika lub osoby postronnej łyżką koparki przy wykonywaniu robót na placu budowy, zagrożenia wynikające z uszkodzeń podziemnego uzbrojenia terenu.

Zagrożenie może powodować także ruch pojazdów i pieszych.

Zagrożenia występujące przy montażu instalacji:

- uraz ciała lub oczu przy ręcznym cięciu rur,
- zagrożenia porażenia prądem elektrycznym przy używaniu elektronarzędzi,
- poparzenia np. przy gięciu rur na gorąco,
- wybuch przy spawaniu lub cięciu metali,
- wybuch par rozpuszczalników farb i lakierów,
- zatrucie rozpuszczalnikami farb i lakierów,
- zagrożenia powodowane butlami z gazami technicznymi.

5. Informacja o wydzieleniu i oznakowaniu miejsca prowadzenia robót budowlanych.

Teren budowy powinien być ogrodzony i zabezpieczony przed osobami postronnymi. Powinna być wywieszona tablica informacyjna oraz tablice ostrzegawcze stosownie do rodzaju zagrożenia. Wykop należy zabezpieczyć taśmą ostrzegawczą. Należy wykonać tymczasowe oznakowanie dróg.

6. Wskazania dotyczące przeprowadzenia instruktażu BHP pracowników przed przystąpieniem do prac szczególnie niebezpiecznych.

Wszyscy pracownicy zatrudnieni na budowie muszą przejść szkolenie stanowiskowe BHP z określeniem zasad postępowania w przypadku wystąpienia zagrożenia, konieczności stosowania środków ochrony indywidualnej zabezpieczających przed skutkami zagrożeń.

7. Wskazania środków technicznych i organizacyjnych zapobiegających zagrożeniom.

Podstawowe zasady BHP podczas prac na budowie:

- pracownicy zatrudnieni na budowie powinni być wyposażeni w środki ochrony indywidualnej oraz odzież i obuwie robocze, zgodnie z tabelą norm przydziału środków ochrony indywidualnej oraz odzieży i obuwia roboczego opracowaną przez pracodawcę,
- odzież robocza monterów powinna składać się z jednoczęściowego kombinezonu z zapinanymi mankietami rękawów i spodni, dobrze dopasowanego i niekrępującego ruchów,
- w czasie prowadzenia robót w pasie drogowym pracownicy powinni nosić odzież odblaskową,
- wszelkie maszyny budowlane mogą obsługiwać wyłącznie wykwalifikowani pracownicy posiadający stosowne uprawnienia,
- kategorycznie zabroniona jest praca po spożyciu alkoholu,
- przebywanie osób nieupoważnionych na budowie jest zabronione,
- należy ściśle przestrzegać zasad obsługi urządzeń podanych w ich instrukcjach obsługi,
- dla pojazdów i maszyn używanych na budowie należy wyznaczyć i oznakować miejsca postojowe na terenie budowy.

Zasady BHP robót instalacyjnych:

- Personel techniczny, członkowie brygad montażowych powinni być przeszkoleni w zakresie wykonywania instalacji oraz technologii montażu rurociągów.
- Przed rozpoczęciem montażu należy wyznaczyć i wygrodzić strefy niebezpieczne rozstawiając w widocznych miejscach tablice ostrzegawcze.
- Wykonywanie robót ziemnych w bezpośrednim sąsiedztwie sieci tj.: energetyczne, gazowe, telekomunikacyjne, ciepłownicze, wodociągowe i kanalizacyjne powinno być poprzedzone określeniem przez kierownika budowy bezpiecznej odległości, w jakiej mogą być one wykonywane od istniejącej sieci i sposobu wykonywania tych robót.
- Prowadzenie robót ziemnych w pobliżu instalacji podziemnych powinno odbywać się ręcznie.
- W uzasadnionych przypadkach wykopy należy szczelnie przykryć, co uniemożliwi wpadnięcie do wykopu.
- Wykopy o pionowych ścianach mogą być wykonywane tylko do głębokości 1m w gruntach zwartych.
- Wykopy bez umocnień o głębokości większej od 1m (nie większej niż 2m) można wykonywać gdy pozwalają na to warunki gruntowe.
- Jeżeli wykop ma głębokość większą od 1m od poziomu terenu należy wykonać zejście i wejście do wykopu. Odległość pomiędzy zejściami (wejściami) do wykopu nie powinna przekraczać 20m
- Należy sprawdzać stan obudowy wykopu lub skarpy przed każdym rozpoczęciem robót.
- Składowanie urobku, materiałów i wyrobów jest zabronione w odległości mniejszej niż 0,6m od krawędzi wykopu, jeżeli ściany wykopu są obudowane oraz jeżeli obciążenie urobku jest przewidziane w doborze obudowy.
- Ruch środków transportowych obok wykopów powinien odbywać się poza granicą klina naturalnego odłamu gruntu.
- Przebywanie osób pomiędzy ścianą wykopu a koparką, nawet w czasie postoju, jest zabronione.
- Należy również ustalić rodzaje prac, które powinny być wykonywane przez co najmniej dwie osoby, w celu zapewnienia asekuracji, ze względu na możliwość wystąpienia szczególnego zagrożenia dla zdrowia lub życia ludzkiego.
- W godzinach wieczornych należy stosować oświetlenie zapewniające pełną widoczność.
- Roboty związane z podłączeniem, sprawdzeniem, konserwacją i naprawą instalacji i urządzeń elektrycznych mogą być wykonywane wyłącznie przez osoby posiadające odpowiednie uprawnienia.
- Pracownicy zatrudnieni na stanowiskach operatorów maszyn budowlanych o napędzie silnikowym powinni posiadać wymagane kwalifikacje.

- Na placu budowy powinny być udostępnione pracownikom do stałego korzystania, aktualne instrukcje bezpieczeństwa i higieny pracy dotyczące:
- wykonywania prac związanych z zagrożeniami wypadkowymi lub zagrożeniami zdrowia pracowników,
- obsługi maszyn i urządzeń technicznych,
- postępowania z materiałami szkodliwymi dla zdrowia i niebezpiecznymi,
- udzielania pierwszej pomocy.
- W/w instrukcje powinny określać czynności do wykonywania przed rozpoczęciem danej pracy, zasady i sposoby bezpiecznego wykonywania danej pracy, czynności do wykonywania po jej zakończeniu oraz zasady postępowania w sytuacjach awaryjnych stwarzających zagrożenia dla życia lub zdrowia pracowników.
- Bezpośredni nadzór nad bezpieczeństwem i higieną pracy na stanowiskach pracy sprawują odpowiednio kierownik budowy (kierownik robót) oraz mistrz budowlany, stosownie do zakresu obowiązków.

Osoba kierująca pracownikami jest obowiązana:

- organizować stanowiska pracy zgodnie z przepisami i zasadami bezpieczeństwa i higieny pracy,
- dbać o sprawność środków ochrony indywidualnej oraz ich stosowania zgodnie z przeznaczeniem,
- organizować, przygotowywać i prowadzić prace, uwzględniając zabezpieczenie pracowników przed wypadkami przy pracy, chorobami zawodowymi i innymi chorobami związanymi z warunkami środowiska pracy,
- dbać o bezpieczny i higieniczny stan pomieszczeń pracy i wyposażenia technicznego, a także o sprawność środków ochrony zbiorowej i ich stosowania zgodnie z przeznaczeniem

Prowadzone roboty nie wymagają zapewnienia dróg ewakuacji.

Opracował:

mgr inż. Maciej Kanoniczak
upr. do projektowania i nadzoru nad realizacją
spec. inż. w zakresie instalacji
i urządzeń ciepln., went., gaz., wod.kan.
Nr dop. WKP/6208-F000014

Gmina Mogilno
ul. Narutowicza 1
88-300 Mogilno

Dotyczy: wydania warunków technicznych na wykonanie - rozbudowę sieci kanalizacji sanitarnej w:
88-300 Mogilno, ul. Kościuszki - Stawiska
dz. nr 304, 122/2, 97, 82, 98, 40, 43, 42/6, 33, 34, 32, 31, 41

WARUNKI PODŁĄCZENIA :

Mogileńskie Przedsiębiorstwo Gospodarki Komunalnej sp. z o.o. w Mogilnie informuje, że w celu pobudowania sieci kanalizacji sanitarnej należy opracować dokumentację techniczną uwzględniając następujące zagadnienia:

1. Inwestor własnym kosztem i staraniem zaprojektuje i wybuduje sieć kanalizacji sanitarnej, po uprzednim uzgodnieniu jej lokalizacji z wszystkimi użytkownikami sieci podziemnych.
3. Przed rozpoczęciem robót ziemnych inwestor winien uzyskać zgodę właściciela na zajęcie pasa chodnika i jezdni w celu ułożenia projektowanej sieci z przyłączami.
4. Przed rozpoczęciem prac związanych z budową sieci, należy dostarczyć do Działu Technicznego MPGK sp. z o.o. w Mogilnie dokumentację techniczną w celu uzgodnienia, dołączając kopię niniejszych warunków. Jeden egzemplarz uzgodnionej dokumentacji pozostaje w MPGK.
5. Prace związane z montażem sieci kanalizacyjnej należy zlecić firmie posiadającej odpowiednie uprawnienia i doświadczenie.
6. Zaprojektować sieć kanalizacji sanitarnej o średnicy minimalnej **Ø250** z rur Vipro lub PCV. **Projektowaną sieć należy włączyć do istniejącej sieci Ø400 - studnia kanalizacji sanitarnej na działce nr 1275 w ul. Kościuszki w Mogilnie (na wysokości wjazdu na stację paliw Orlen).**
7. Studzienki kanalizacyjne wykonać z kręgów betonowych o przekroju min Ø1000.
8. Należy zastosować włazy typu ciężkiego klasy D o wytrzymałości próbnej - 40 t
9. Nie wyrażamy zgody na wykonanie kaskad w studzienkach na korzyść zwiększonych spadów, wyrażamy zgodę na włączenie w dno studzienki.
10. Minimalne spadki zgodnie z obowiązującymi przepisami.
11. W projektowanej sieci kanalizacji sanitarnej należy pominąć podłączenie kanalizacji deszczowej.
12. Podłączenie poszczególnych posesji bez studzienek rewizyjnych należy wykonać pod warunkiem, że na granicy posesji zlokalizowane zostaną przykanaliki.
13. Przewody kanalizacyjne ułożyć na odpowiedniej głębokości z zachowaniem spadków niezbędnych do swobodnego przepływu ścieków. Przy zbyt małej głębokości zabezpieczyć przyłącze przed zamarzaniem. Przejście sieci pod pasem drogowym wykonać w rurze osłonowej.
14. W przypadku konieczności zaprojektowania przepompowni ścieków należy zaprojektować przepompownię ścieków wyposażoną w dwie pompy (400V) pracujące w pracy automatycznej przemiennej.
Przewidzieć sygnalizację pracy przepompowni ścieków w system telefonii komórkowej do operatora na oczyszczalni ścieków w Mogilnie oraz dla osób zarządzających.
Przewody tłoczne o średnicy minimalnej Ø90 z rur ciśnieniowych PE należy podłączyć do istniejących studzienek rewizyjnych kanalizacji sanitarnej.
15. Nie wyrażamy zgody na odprowadzanie do sieci kanalizacji sanitarnej wód deszczowych a także:
 - a) odpadów stałych, które mogą powodować zmniejszenie przepustowości przewodów kanalizacyjnych, a w szczególności żwiru, piasku, popiołu, szkła, wyłoczyn, drożdży, szczeciny, ścinków skór, tekstyliów, włókien, nawet jeżeli znajdują się one w stanie rozdrobnionym,
 - b) odpadów płynnych nie mieszających się z wodą, a w szczególności sztucznych żywic, lakierów, mas bitumicznych, smół i ich emulsji, mieszanin cementowych,
 - c) substancji palnych i wybuchowych, których punkt zapłonu znajduje się w

- c) temperaturze poniżej 85°C, a w szczególności: benzyny, nafty, oleju opałowego, karbidu, trójnitrotoluenu,
- d) substancji żrących i toksycznych, a w szczególności mocnych kwasów i zasad, formaliny, siarczków, cyjanków oraz roztworów amoniaku, siarkowodoru i cyjanowodoru.
- e) opadów i ścieków z hodowli zwierząt, a w szczególności gnojówki, gnojowicy, obornika, ścieków z kiszzonek,
- f) nie zdezynfekowanych ścieków ze szpitali i sanatoriów oraz z zakładów weterynaryjnych.
- Ponadto zabrania się wprowadzania stałych i płynnych produktów, które w skutek swego składu chemicznego lub temperatur mogłyby uszkadzać przewody, powodować zagrożenia wybuchem lub pożarem, działać szkodliwie na ich trwałość albo wpływać szkodliwie na skuteczność działania miejskiej oczyszczalni ścieków, bądź na bezpieczeństwo i zdrowie pracowników eksploatacji sieci.

15. Wykonaną sieć, przed zasypaniem, inwestor powinien:

- a) zgłosić do cząstkowego odbioru technicznego robót zanikających (odkryty wykop)
- b) dokonania inwentaryzacji geodezyjnej,
- c) ułożenia taśmy lokalizacyjnej w odległości 30cm nad rurociągiem,

16. Wykonaną sieć po zasypaniu, inwestor powinien zgłosić do Oddziału Wodociągów przy MPGK sp. z o.o. w Mogilnie przy ul. Witosa 6 celem dokonania odbioru końcowego.

17. Wybudowaną sieć należy przekazać na własność Gminy Mogilno w celu jej dalszej eksploatacji. W przypadku nie przekazania ww. sieci konieczne będzie założenie opomiarowania na nowo projektowanej sieci kanalizacyjnej, instalacja za opomiarowaniem stanie się instalacją wewnętrzną, za którą MPGK Sp. z o. o. nie będzie odpowiadało.

18. Po wykonaniu prac inwestor na własny koszt doprowadzi nawierzchnię chodnika i jezdni do stanu pierwotnego.

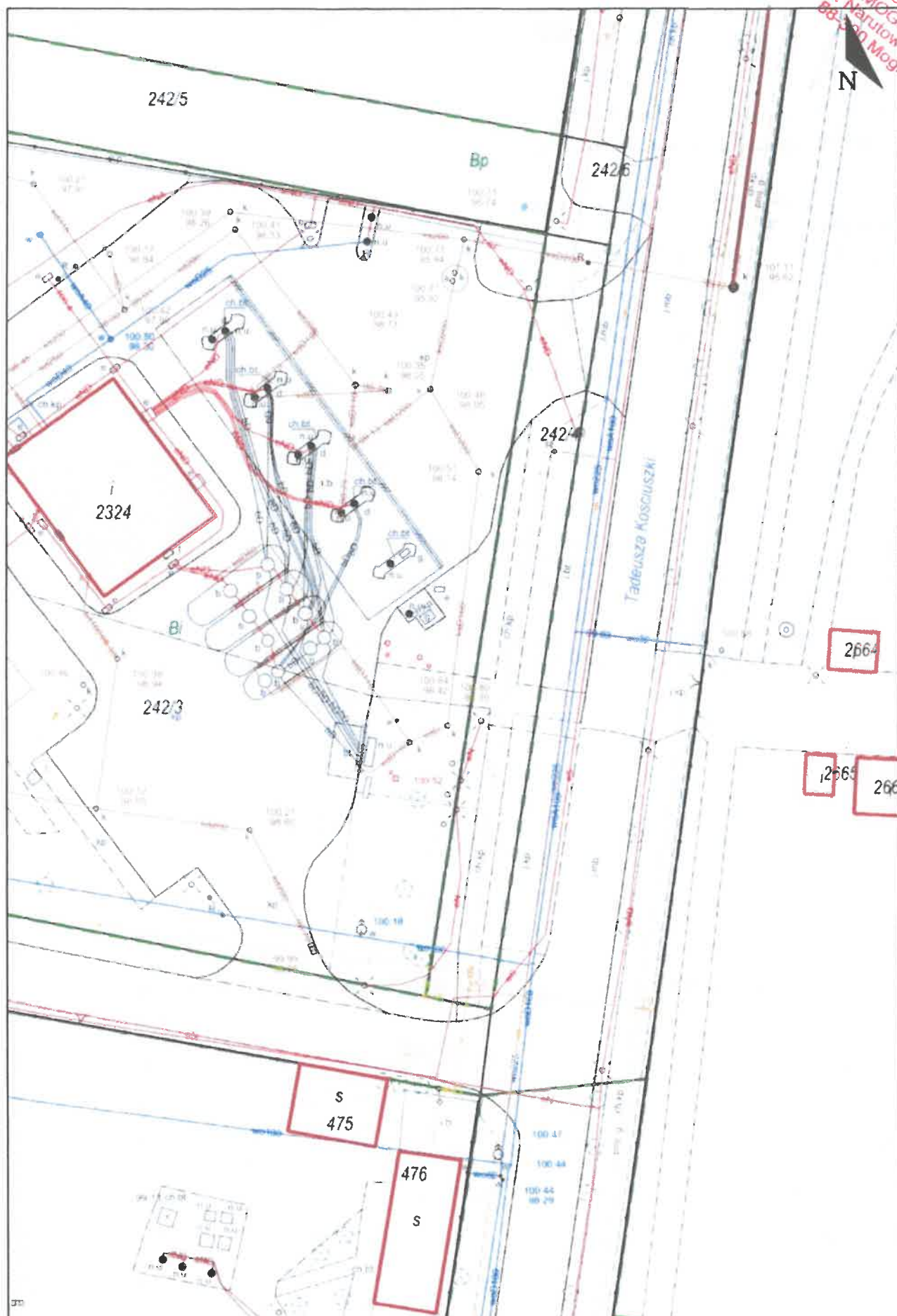
19. Ważność niniejszych warunków określa się na okres 2-ech lat.

Sporządził:



Zatwierdził:

PREZES ZARZĄDU

Wydruk w skali 1:500

Wydruk z systemu WebEWID

Sporządził: Jakub Głowacki

Udostępniane informacje nie są dokumentami w postępowaniach administracyjnych i innych. Materiały zawierające informacje z powiatowego zasobu geodezyjnego i kartograficznego (w tym dane z operatu ewidencji gruntów i budynków Starostwa Powiatowego w Mogilnie) należy zamawiać w Wydziale Geodezji. Dokumenty zawierające inne informacje przetwarzane w Wewnętrznym Portalu Mapowym należy zamawiać w wydziałach merytorycznych, odpowiedzialnych za aktualizację tych danych.



Mogileńskie
Przedsiębiorstwo
Gospodarki
Komunalnej s.a.

88-300 Mogilno, ul. W. Witosa 5
tel. 052 315 22 85; fax 052 315 12 8
NIP 5071888647, REGON 340838076

1/2

STAROSTWO POWIATOWE
w MOGILNIE
ul. Narutowicza 1
88-300 Mogilno

Nr rej.: 4979/2002

Wzrost, na orientacyjny przebieg sieci

kan. sanitarny

projektowana

Mogilno, data 21.09.2022

Specjalista ds. technicznych

Łukasz Habroński



Mogilno, 14.06.2023 r.

URZĄDZYSTWO POW.
w MOGILNIE
ul. Narutowicza 1
88-300 Mogilno

GSW 5/6/2023

Gmina Mogilno
ul. Narutowicza 1
88-300 Mogilno

Dotyczy : Uzgodnienie projektu.

Gminna Spółka Wodna Mogilno informuje, że , zapoznała się z projektem budowlanym budowy sieci kanalizacji sanitarnej w miejscowości Stawiska, gmina Mogilno, na działce nr 97, 82, 98, 40, 43, 42/6, 33, 34, 32, 31, 41, w miejscowości Mogilno, gmina Mogilno, na działce nr 304.

W miejscu planowanych robót nie występują urządzenia melioracyjne figurujące w ewidencji spółki.

Plan zagospodarowania terenu uzgadnia się bez uwag.

Z poważaniem

Technik
Gminnej Spółki Wodnej Mogilno

Krzysztof Wierzbicki

Mogilno, dnia 16 stycznia 2023r.

STAROSTWO POWIATOWE
w MOGILNIE
ul. Narutowicza 1
88-300 Mogilno

ZDP.11.5443.72.2022/2023

polecony – za potwierdzeniem odbioru

DECYZJA Nr 72/2022/2023

W związku z art.19 ust. 2 pkt 3, na podstawie art. 39 ust. 3 i 3a ustawy z dnia 21 marca 1985 r. o drogach publicznych (Dz. U. z 2022r. poz. 1693 tj.), oraz art. 104 § 1 ustawy z dnia 14 czerwca 1960 r. – Kodeks postępowania administracyjnego (Dz. U. z 2022r. poz. 2000 tj.), działając na mocy uchwały Zarządu Powiatu Mogileńskiego Nr 533/2021 z dnia 02 listopada 2021r. w sprawie udzielenia pełnomocnictwa Pani Edycie Głodek , Dyrektor Zarządu Dróg Powiatowych w Mogilnie , do składania oświadczeń woli związanych z prowadzeniem bieżącej działalności Powiatu w zakresie wynikającym z działalności Zarządu Dróg Powiatowych w Mogilnie po rozpatrzeniu wniosku z dnia 22.12.2022r. (data wpływu 22.12.2022r.) Pana Jacka Głowackiego Pracownia Projektowa GJ , ul. Harcerska 11, 62-600 Koło wykonującej , na zlecenie Gminy Mogilno z siedzibą w Mogilnie ul.Narutowicza 1 , projekt budowlany pn.; "Budowa sieci kanalizacji sanitarnej w miejscowości Stawiska i Świerkówiec , Gmina Mogilno " w celu uzgodnienia lokalizacji projektowanej sieci kanalizacji sanitarnej w pasach drogowych dróg powiatowych według lokalizacji wkreślonej na załączonych mapach w skali 1:500

wyrażam zgodę

Inwestorowi :

Gminie Mogilno z siedzibą
ul. Narutowicza 1, 88-300 Mogilno

na zlokalizowanie projektowanej infrastruktury kanalizacji sanitarnej w pasie drogowym dróg powiatowych;

Nr drogi	Nr działki	Obręb
2416C Mogilno - Stawiska - gr. woj.	304 ark.45 ul. Wybudowanie	040903_4.0001 Mogilno
	1774 ark.45 ul. Wybudowanie	
	117/8 ark.46 ul. Wybudowanie	040903_5.0040 Stawiska
	część dz.1263/29 ul. Wybudowanie	
2417C Mogilno - Chabsko-droga nr 15	6 ark.1	
	1275 ark.40 ul. Kościuszki	040903_4.0001 Mogilno
	303 ark.51 ul. Kościuszki	
	82 ark. 1	040903_5.0040 Stawiska
	129/1 ark. 1	
2420C Mogilno-Bielice	131/1 ark. 1	
	132 ark. 1	
	1010/2 ark.40 ul. Witosa	040903_4.0001 Mogilno
	59/5, 59/19 ark.53 ul. Witosa	
	135/2	040903_5.0045 Świerkówiec

według poniżej określonych warunków do przedstawionych projektów zagospodarowania terenu w skali 1:500 (rysunki nr ;

S-1.1 zad. I , cz. I dr.2417C ul. Kościuszki dz. 1275 i 303 - chodnik przy cmentarzu,

S-1.2 cz. IV, S-1.1 zad. V , cz.V, S-1.6 zad. III **dr.2416C** ul. Wybudowanie od Kościuszki dz. 304 ,dz. 1774 - jezdnia bitumiczna str.L, rów 117/8 str.P. , za Tk 1263/29 jezdnia str.P i dz. 6 Stawiska - jezdnia bitumiczna str.P .

S-1.2 zad. I , cz. I **dr.2417C** dz. 82 - chodnik str. L na łuku i jezdnia skrzyżowanie z DG (dz. nr 97) , w dz. 129/1 , 131/1 i 132 wyłącznie w rowie - pod nawierzchniami twardymi przeciskiem ,

S-1.1 zad. IX , cz. IX, **dr.2420C** ul. Witosa przy MPGK chodnik i teren zielony - przeciskiem ewentualnie wykopem otwartym ; dz. 59/5, 59/19 i 135/2 Świerkówiec ,

1. Umieszczenie w pasie drogowym dróg powiatowych nr **2416C , 2417C i 2420C** sieci kanalizacji sanitarnej z przyłączami będzie można wykonać ;

a) przeciskiem - poprzecznie przez całą szerokość nawierzchni jezdni drogi 2417C (dz. ew. DP 1275 , 303 i 82 , 132) umieszczając kanalizację sanitarną bez naruszania nawierzchni bitumicznej drogi.

b) wykopem wzdłuż chodnika drogi 2417C , który jest zlokalizowany po stronie Lewej drogi (wzdłuż cmentarza) , oraz w chodniku po stronie Lewej drogi (na łuku - dz. 82), łącznie z koniecznością wykonania wykopu w obszarze skrzyżowania dr.2417C z drogą gminną - dz. ew. 97 . Na odcinku DP 2417C za wiaduktem m. Stawiska kolektor prowadzić wyłącznie w terenie gruntowym rowu z przeciskami przyłączy , bez naruszania nawierzchni jezdni i chodnika.

c) wykopem wzdłuż jezdni drogi 2416C (dz. ew. 304, 1774, 117/8 i cz.1263/29 , 6) , Zarządca drogi powiatowej przychylił się do umieszczenia studni kanalizacji sanitarnej na środku pasa ruchu , tak aby uniknąć najeżdżania studni kołami samochodów .

d) przeciskiem wzdłuż chodnika i terenu porośniętego trawą drogi 2420C (dz. ew. DP 1010/2, dz. 59/5, 59/19 Mogilno i 135/2 Świerkówiec , chodnik jest zlokalizowany po stronie Prawej drogi (wzdłuż MPGK) . W sytuacji uniemożliwiającej wykonanie przecisku - będzie można wykonać roboty wykopem otwartym .

2. Inwestor zobowiązany jest do odbudowy naruszonego pasa drogowego do stanu przed robotami, z wymianą gruntu w prowadzonym wykopie (uzyskując wskaźnik zagęszczenia gruntu $I_s \geq 0,98$), zachowując wymogi rozporządzenia Ministra Infrastruktury z dnia 24.06.2022r. w sprawie przepisów techniczno-budowlanych dotyczących dróg publicznych (Dz. U. z 2022r. poz. 1518) .

2.1. Uzkodzoną nawierzchnię **chodnika** należy odbudować na całej jego szerokości (dot. chodnika w DP 2417C - wzdłuż cmentarza i na łuku drogi) .

2.2. Odbudowę naruszonych krawężników, oporników, obrzeży należy przyjąć na ławie betonowej z oporem. Do odbudowy należy stosować elementy nowe lub nie uszkodzone.

2.3. Dla chodnika ewentualnie zjazdu należy przyjąć odbudowę wg konstrukcji;

Konstrukcja chodnika

- nawierzchnia z kostki betonowej ,
- podsypka cementowo-piaskowa gr.5 cm
- podbudowa z chudego betonu C 6/9 gr. 10 cm
- warstwa odsączająca z piasku gr. 15 cm
- obramowanie chodnika obrzeżem betonowym 8x25x100 cm na podsypce cementowo - piaskowej ,

Konstrukcja zjazdu

- nawierzchnia z kostki betonowej brukowej gr. 8 cm
- podsypka cementowo-piaskowa gr. 5 cm
- podbudowa z chudego betonu C 6/9 gr. 15 cm
- warstwa odsączająca z piasku gr. 15 cm
- w przypadku istniejącego obramowania zjazdu - należy odbudować obramowanie obrzeżem betonowym 8x25x100 cm na ławie betonowej 23x10 cm.

2.4. Uzkodzoną nawierzchnię jezdni należy odbudować na całej jej szerokości (dot. DP 2416C ul. Wybudowanie).

Konstrukcja – naprawa jezdni po wykopach

- warstwa ścieralna z asfaltobetonu AC 11S wg PN-EN gr. 4 cm na całej szerokości jezdni
- warstwa wiążąca z asfaltobetonu AC 16W wg PN-EN gr. 4 cm po śladzie wykopu z zakładem po 0,5 m poza ślad wykopu
- warstwa podbudowy z kruszywa kamiennego stabilizowanego mechanicznie frakcji 0/31,5 mm gr. 25 cm
- zasypanie wykopów piaskiem wraz z zagęszczeniem.

3. Budowę uzgodnionej sieci kanalizacji sanitarnej w pasie drogowym dróg 2416C, 2417C 2420C należy wykonać w ten sposób aby nie zmniejszać stateczności i nośności konstrukcji drogi, aby nie naruszać innych urządzeń podziemnych oraz zachować normatywne odległości od tych instalacji.

4. W sytuacji kolizji projektowanej sieci z istniejącymi słupami, drzewami, urządzeniami lub innymi sieciami znajdującymi się w pasie drogowym (nie ujawnionymi na planie zagospodarowania), Inwestor na własny koszt winien dokonać zabezpieczenia lub przełożenia kolidującego elementu w pasie drogowym, po uzyskaniu stosownej zgody.

5. Na okres wykonywania robót w pasie drogowym wymagany jest zatwierdzony projekt czasowej organizacji ruchu drogowego.

6. Wyrażam zgodę na dysponowanie gruntem n/w działek dróg powiatowych na czas budowy kanalizacji sanitarnej;

Nr drogi	Nr działki	Obręb
2416C Mogilno - Stawiska - gr. woj.	304 ark.45 ul. Wybudowanie	040903_4.0001 Mogilno
	1774 ark.45 ul. Wybudowanie 117/8 ark.46 ul. Wybudowanie część dz.1263/29 ul. Wybudowanie 6 ark.1	040903_5.0040 Stawiska
2417C Mogilno - Chabsko-droga nr 15	1275 ark.40 ul. Kościuszki	040903_4.0001 Mogilno
	303 ark.51 ul. Kościuszki 82 ark.1 129/1 ark.1 131/1 ark.1 132 ark.1	040903_5.0040 Stawiska
2420C Mogilno-Bielice	1010/2 ark.40 ul. Witosa	040903_4.0001 Mogilno
	59/5, 59/19 ark.53 ul. Witosa 135/2	040903_5.0045 Świerkówiec

- 6a. W przypadku wątpliwości określenia granic geodezyjnych pasa drogowego Inwestor zobowiązany jest zlecić odszukanie punktów granicznych na koszt własny.
7. Zarządca drogi zastrzega sobie, iż w przypadku przebudowy przedmiotowych dróg powiatowych lokalizacja projektowanej i uzgodnionej sieci kanalizacji sanitarnej nie będzie przyczyniać się do hamowania robót drogowych, tego typu jak ;poszerzenia jezdni, nakładki bitumiczne jezdni, budowa chodników, zjazdów, utwardzenia, stabilizacja poboczy, jak również odbudowa, pogłębianie rowów.
8. Po wbudowaniu uzgadnianej infrastruktury w pas drogowy (w przypadku jej awarii), zarządca drogi wyda zezwolenie na prowadzenie robót zgodnie z art. 40 ustawy o drogach publicznych.
9. **Uzgodnienie Zarządcy drogi wyrażone w niniejszej decyzji nie jest równoznaczne z pozwoleniem na prowadzenie robót w pasie drogowym.** Miesiąc przed przystąpieniem do robót branżowych w pasie drogowym Inwestor wystąpi do Zarządu Dróg Powiatowych w Mogilnie z dokumentami określonymi w rozporządzeniu Rady Ministrów z dnia 1 czerwca 2004r. w sprawie warunków udzielania zezwoleń na zajęcie pasa drogowego (Dz. U. z 2016r. poz. 1264 t.j.), celem uzyskania zezwolenia na przedmiotowe zajęcie dróg.
10. Na podstawie art. 40 ustawy z dnia 21 marca 1985 r. o drogach publicznych (Dz.U. z 2022r.poz. 1693 t.j.), będzie ;
- corocznie (od Inwestora), pobierana opłata za umieszczenie w pasie drogi urządzeń niezwiązanych z potrzebami zarządzania drogami lub potrzebami ruchu drogowego, będących przedmiotem niniejszego uzgodnienia, oraz
 - opłata jednorazowa za okres prowadzenia robót w pasie drogowym.
11. Inwestor dopełni formalności związanych z uzyskaniem dokumentów na budowę gazociągu, zgodnie z ustawą z dnia 7 lipca 1994 r. Prawo Budowlane (Dz. U. z 2021r. poz.2351 t.j.).
12. Na podstawie Części III ust. 44 kol. 4 pkt 9 załącznika do ustawy z dnia 16 listopada 2006 r. o opłacie skarbowej niniejsza decyzja zwolniona jest od opłaty skarbowej (Dz. U. z 2021 r. poz. 1923 t.j.).

UZASADNIENIE

Niniejsza decyzja uwzględnia w całości żądanie strony, na podstawie art.107 § 4 Kpa odstępuje się od jej uzasadnienia.

POUCZENIE

Od niniejszej decyzji stronie służy odwołanie do Samorządowego Kolegium Odwoławczego w Bydgoszczy za moim pośrednictwem złożone w terminie 14 dni od dnia jej otrzymania.

Otrzymują:

1. Inwestor : Gmina Mogilno
ul. Narutowicza 1
88-300 Mogilno

z up. Zarządu Powiatu Mogileńskiego
inż. Edyta Głodek

Dyrektor
Zarządu Dróg Powiatowych
w Mogilnie

STAROSTA MOGILEŃSKI

Znak sprawy: GN.6630.131.2023

ODPIS
PROTOKOŁU Z NARADY KOORDYNACYJNEJ
zakończonej w dniu 06.06.2023 r.
w sprawie usytuowania projektowanej sieci uzbrojenia terenu

Przedmiot narady:	sieć kanalizacji sanitarnej z rur PVC SIEĆ KANALIZACJI SANITARNEJ
Lokalizacja:	Mogilno - miasto Obręb: Mogilno, dz.: 304, Gmina: Mogilno - obszar wiejski Obręb: Stawiska, dz.: 31, 32, 33, 34, 40, 41, 42/6, 43, 82, 97, 98
Wnioskodawca:	DW PROJEKT DAWID WOŁEK Świerkówiec 36, 88-300 Mogilno
Inwestor:	GMINA MOGILNO ul. Gabriela Narutowicza 1, 88-300 Mogilno
Projektant:	MACIEJ KANONICZAK Inne upr.: budowlane: WKP/0268/POOS/14
Przewodniczący:	Elżbieta Pieszak Inspektor w Wydziale Geodezji Kartografii, Katastru i Gospodarki Nieruchomościami
Sposób przeprowadzenia narady:	elektroniczny
Data wpływu:	22.05.2023 r.

PODSUMOWANIE NARADY

Projekt przedłożony na naradę koordynacyjną został uzgodniony pozytywnie z uwagami przez jej uczestników. W wyniku narady koordynacyjnej projekt został wniesiony do bazy GESUT powiatu.

Stanowisko Przewodniczącego:

W działce 97 na wysokości działki 96/16 (Stawiska) znajduje się już zinwentaryzowane przyłącze elektroenergetyczne na projektowanej trasie kanalizacji sanitarnej. Uwzględnić ten fakt podczas realizacji projektu w terenie.

Dokumentacja była przedmiotem narady koordynacyjnej. W uwagach gestorów zostały wpisane dodatkowe wytyczne. Wszyscy gestorzy sieci, którzy byli nieobecni, zostali zawiadomieni pocztą elektroniczną o odbywającej się naradzie.

Na obszarze uzgodnienia znajdują się następujące punkty osnowy geodezyjnej: N33132Bb2-SP11010.

Lista uczestników narady koordynacyjnej wraz z uwagami

Lp.	Nazwa instytucji	Stanowisko	Imię i nazwisko uczestnika
-----	------------------	------------	----------------------------

Dokument wygenerował(a): Elżbieta Pieszak, dn. 06-06-2023 12:47:41

Jeżeli dokument jest wystawiony elektronicznie, to nie wymaga podpisu analogowego ani pieczęci, lecz wymaga podpisu elektronicznego.

Uwaga: podpis elektroniczny jest niewidoczny – można go zweryfikować tylko odpowiednim programem

	Sposób uczestnictwa	Uwagi	
1	ENEA OPERATOR Sp. z o.o. z siedzibą w Poznaniu REJON DYSTRYBUCJI MOGILNO 88-300 Mogilno ul. Obrońców Mogilna 5 elektroniczny	Stanowisko pozytywne z uwagami PZT 1 Stawiska Mogilno (2). pdf - Istniejące kable energetyczne średniego i niskiego napięcia Enea Operator Sp. z o.o. wg oznaczenia geodez. występujące na trasie projektowanej sieci kanalizacji sanitarnej. Ustalić w terenie trasy istniejących kabli energetycznych w celu uniknięcia ich uszkodzeń i kolizji. PZT 2 Stawiska Mogilno (1). pdf - Istniejące kable energetyczne niskiego napięcia Enea Operator Sp. z o.o. wg oznaczenia geodez. występujące na trasie projektowanej sieci kanalizacji sanitarnej. Ustalić w terenie trasy istniejących kabli energetycznych w celu uniknięcia ich uszkodzeń i kolizji Rozwiązania w zakresie skrzyżowań, zbliżeń do ww. kabli energetycznych średniego i niskiego napięcia Enea Operator Sp. z o.o. należy przyjąć zgodnie z obowiązującymi przepisami, normą N SEP-E-004 i zachować wymagane odległości. Projektowaną sieć kanalizacji sanitarnej uzgadnia się z uwagami j.w.	Waldemar Jankowski
2	ENEA OŚWIETLENIE SP Z O.O. Oddział Poznań Rejon Oświetleniowy Bydgoszcz ul. Kościuszki 53, 85-079 Bydgoszcz elektroniczny	Uczestnik nieobecny na naradzie	
3	MOGILEŃSKIE PRZEDSIĘBIORSTWO GOSPODARKI KOMUNALNEJ Sp. z o.o 88-300 Mogilno ul. W. Witosa 6 elektroniczny	Stanowisko pozytywne z uwagami - przy zbliżeniach wzdłużnych zachować odległość w miarę możliwości 1,5m od urządzeń wodociągowych oraz ostrożność podczas prac ziemnych wykonywanych w pobliżu sieci i przyłączy. Za wszelkie ewentualne uszkodzenia urządzeń będących w naszej eksploatacji powstałe w trakcie realizacji prac, odpowiedzialność ponosi wykonawca robót. - cały projekt rozbudowy sieci kanalizacji sanitarnej zgodnie z wydanymi warunkami należy złożyć w celu uzgodnienia w MPGK sp. z o.o.	Łukasz Bobrzyński
4	NETIA S.A. z siedzibą w Warszawie Dział Utrzymania Usług ul. Grunwaldzka 229, 85-438 Bydgoszcz elektroniczny	Stanowisko pozytywne z uwagami Prace wzdłuż sieci telekomunikacyjnej Netia S.A. (mniej niż 2m) należy prowadzić po wytyczeniu jej przebiegu, ze szczególną ostrożnością z wykluczeniem użycia sprzętu mechanicznego oraz przy nadzorze przedstawiciela Netia S.A. (usługa płatna); Kolidujące urządzenia telekomunikacyjne należy zabezpieczyć zgodnie z normami; W przypadku uszkodzenia w trakcie prac sieci telekomunikacyjnej Netia S.A. Wykonawca zobowiązany jest niezwłocznie powiadomić o tym fakcie Operatora, tel. +48 22 330 22 33 (czynny 24h); Koszty wszelkich robót i napraw uszkodzeń sieci telekomunikacyjnej Netia S.A. powstałe w wyniku prowadzonych prac jak i wynikające z wadliwego ich wykonania ponosi Inwestor/Wykonawca; Netia S.A. zastrzega sobie możliwość dochodzenia roszczeń z tytułu strat w ruchu telekomunikacyjnym powstałych w wyniku uszkodzenia sieci telekomunikacyjnej Netia S.A.; Zabezpieczyć kanalizację teletechniczną Netia S.A. przed uszkodzeniem oraz osiadaniem gruntu; jeżeli w wyniku robót nastąpi wypływanie kanalizacji kablowej Netia S.A. należy ją zagłębić do min. 0,7 m warstwy pokrycia;	Krzysztof Osiecki
5		Uczestnik nieobecny na naradzie	

	ORANGE POLSKA S.A. Dział Zarządzania Zasobami Infrastruktury i Obsługi Klienta w Łodzi ul. Bałuckiego 10/12, 93-273 Łódź elektroniczny		
6	POLSKA SPÓŁKA GAZOWNICTWA ZAKŁAD W BYDGOSZCZY PUNKT DYSTRYBUCJI GAZU W MOGILNIE ul. Niezłomnych 1a, 88-300 Mogilno elektroniczny	bez uwag	Stanowisko pozytywne Tomasz Praczyk
7	URZĄD MIEJSKI W MOGILNIE 88-300 Mogilno ul. Narutowicza 1 elektroniczny	Należy uzgodnić z Zarządcą dróg gminnych w zakresie dz. 40 - ul. Baśniowa (droga gminna nr 140296C), dz. 41 - ul. Wieczorynki (droga gminna nr 140297C), dz. 97 - droga gminna nr 140704C oraz dz. 98 - 140702C.	Stanowisko pozytywne z uwagami Weronika Banaszak
8	Urząd Miejski w Mogilnie Wydział Gospodarki Przestrzennej i Ochrony Środowiska (w zakresie kanalizacji deszczowej) 88-300 Mogilno ul. Narutowicza 1 elektroniczny	Uczestnik nieobecny na naradzie	
9	VECTRA Investments Sp. z o. o. Spółka Jawna z siedzibą w Warszawie 00-113 Warszawa ul. Emilii Plater 53 elektroniczny	Uczestnik nieobecny na naradzie	
10	ZARZĄD DRÓG POWIATOWYCH MOGILNO 88-300 MOGILNO, ul. Konopnickiej 20 elektroniczny	ZDP.11.5443.72.2022/2023	Stanowisko pozytywne Elżbieta Gałęzewska-Bartecka

Treść protokołu została uzgodniona z osobami, które uczestniczyły w naradzie wyłącznie za pomocą środków komunikacji elektronicznej.

**Z upoważnienia
Elżbieta Pieszak
Inspektor w Wydziale Geodezji
Kartografii, Katastru
i Gospodarki Nieruchomościami**



Signed by /
Podpisano przez:

Elżbieta Pieszak

Date / Data:
2023-06-06
12:48

Podpis przewodniczącego narady

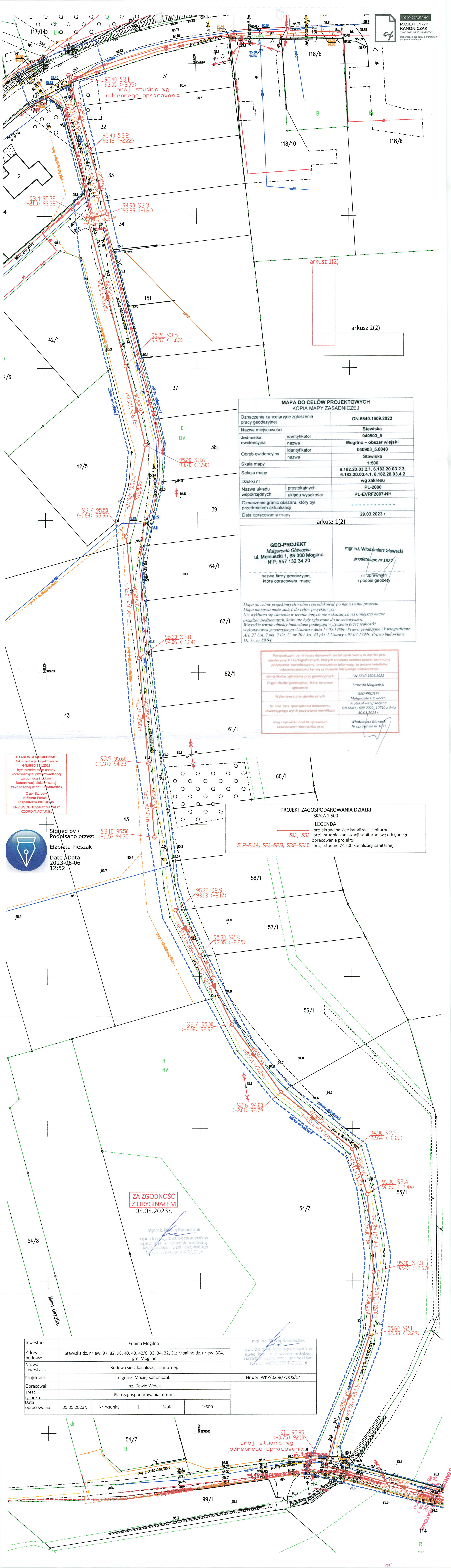
POUCZENIE:

Dokument wygenerował(a): Elżbieta Pieszak, dn. 06-06-2023 12:47:41
Jeżeli dokument jest wystawiony elektronicznie, to nie wymaga podpisu analogowego ani pieczęci, lecz wymaga podpisu elektronicznego.
Uwaga: podpis elektroniczny jest niewidoczny – można go zweryfikować tylko odpowiednim programem

1. Przedstawiciele instytucji zostali zawiadomieni o sposobie, terminie i miejscu przeprowadzenia narady koordynacyjnej zgodnie z ustawą Prawo geodezyjne i kartograficzne (Dz.U.2021.1990 t.j. z dnia 2021.11.03). W myśl art. 28b ust. 3 pkt 4 tej ustawy w naradzie koordynacyjnej mogą wziąć udział również inne podmioty, które mogą być zainteresowane rezultatami narady koordynacyjnej, w szczególności zarządzające terenami zamkniętymi, w przypadku sytuowania części projektowanych sieci na tych terenach.

2. Niniejsze uzgodnienie wykonano w oparciu o treść mapy zasadniczej, która może nie zawierać projektów wszystkich urządzeń podziemnych nie podlegających uzgodnieniu na mocy art. 28b ust. 2 ustawy Prawo geodezyjne i kartograficzne (Dz.U.2021.1990 t.j. z dnia 2021.11.03) lub złożonych na naradę, a które nie uzyskały jednomyślnej pozytywnej opinii.

3. Znaki geodezyjne, urządzenia zabezpieczające te znaki oraz budowle triangulacyjne podlegają ochronie w myśl art. 15 ustawy Prawo geodezyjne i kartograficzne (Dz.U.2021.1990 t.j. z dnia 2021.11.03).



MACIEJ HENRYK
KANONICZAK
22.05.2023 09:42:18 (GMT+2)
Dokument podpisany elektronicznie
podpisem zaufanym

MAPA DO CELÓW PROJEKTOWYCH KOPIA MAPY ZASADNICZEJ	
Oznaczenie kancelaryjne zgłoszenia pracy geodezyjnej	GN.6640.1609.2022
Nazwa miejscowości	Stawiska
Jednostka ewidencyjna	040903_5
Obwód ewidencyjny	040903_5.0040
Skala mapy	1:500
Sekcja mapy	6.182.20.03.2.1, 6.182.20.03.2.3, 6.182.20.03.4.1, 6.182.20.03.4.2
Działki nr	wg zakresu
Nazwa układu współrzędnych	PL-2000
układu wysokości	PL-EVRF2007-NH
Oznaczenie granic obszaru, który był przedmiotem aktualizacji	
Data opracowania mapy	29.03.2023 r.

arkusz 1(2)	
GEO-PROJEKT Małgorzata Głowacka ul. Moniuszki 1, 88-300 Mogilno NIP: 557 132 34 20	mgr inż. Włodzimierz Głowacki geodeta upr. nr 1827
nazwa firmy geodezyjnej, która opracowała mapę	nr uprawnień i podpis geodety

Mapa do celów projektowych wolno reprodukować po naniesieniu projektu.
Mapa niniejsza może służyć do celów projektowych.
Nie wyklucza się istnienia w terenie innych nie wskazanych na niniejszej mapie urządzeń podziemnych, które nie były zgłoszone do inwentaryzacji.
Wszystkie trwałe obiekty budowlane podlegają wytyczeniu przez jednostki wykonawstwa geodezyjnego. Ustawa z dnia 17.05.1989r.-Prawo geodezyjne i kartograficzne Art. 27 Ust. 2 pkt. 2 Dz. U. nr 20 i Art. 43 pkt. 1 Ustawy z 07.07.1994r. Prawo budowlane Dz. U. nr 89/94.

Pozwiam, że niniejszy dokument został opracowany w wyniku prac geodezyjnych i kartograficznych, których rezultaty zawiera operat techniczny pozytywnie zweryfikowany, jednocześnie informuję, że jestem świadomy odpowiedzialności karnej za złożenie fałszywego oświadczenia.	
Identyfikator zgłoszenia prac geodezyjnych	GN.6640.1609.2022
Organ służby geodezyjnej, który otrzymał zgłoszenie	Starosta Mogileński
Wykonawca prac geodezyjnych	GEO-PROJEKT Małgorzata Głowacka Protokół weryfikacji nr: GN.6640.1609.2022_10710 z dnia 30.03.2023 r.
Nr oraz data sporządzenia dokumentu zawierającego wynik pozytywny weryfikacji	
Imię i nazwisko oraz nr uprawnień zawodowych kierownika prac	Włodzimierz Głowacki Nr uprawnień nr 1827

STAROSTA MOGILEŃSKI
Dokumentacja projektowa nr
GN.6630.131.2023
była przedmiotem narady
koordynacyjnej przeprowadzonej
za pomocą środków
komunikacji elektronicznej
zakończoną w dniu: 06-06-2023
Z up. Starosty
Elżbieta Pieszak
Inspektor w WGGKiK
PRZEWODNICZĄCY NARADY
KOORDYNACYJNEJ



Signed by /
Podpisano przez: Elżbieta Pieszak
Date /Data:
2023-06-06
12:52

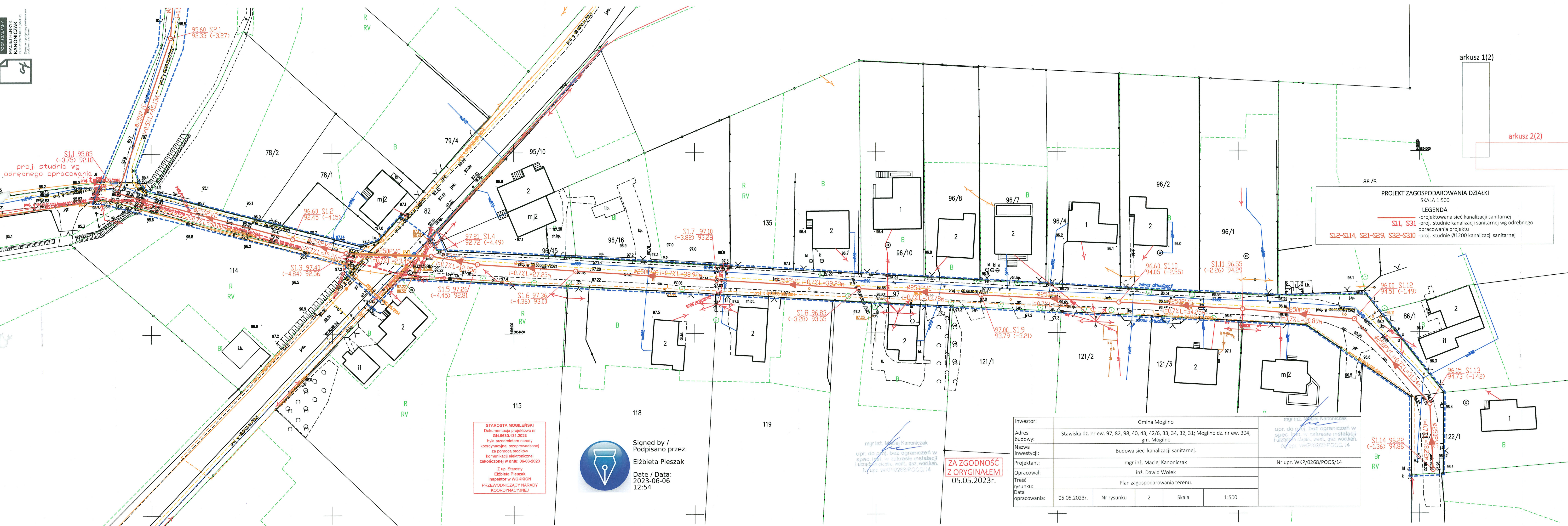
PROJEKT ZAGOSPODAROWANIA DZIAŁKI SKALA 1:500	
LEGENDA	
S1, S31	-projektowana sieć kanalizacji sanitarnej
S1.2-S1.4, S2.1-S2.9, S3.2-S3.10	-proj. studnie kanalizacji sanitarnej wg odrębnego opracowania projektu

ZA ZGODNOŚĆ
Z ORYGINAŁEM
05.05.2023r.

mgr inż. Maciej Kanoniczak
upr. do proj. bez ograniczeń w
spec. inst. w zakresie instalacji
i urządzeń: ciepł., went., gaz, wod.kan.
N upr. WKP/0268/PO/OS.14

Investor:	Gmina Mogilno	mgr inż. Maciej Kanoniczak upr. do proj. bez ograniczeń w spec. inst. w zakresie instalacji i urządzeń: ciepł., went., gaz, wod.kan. N upr. WKP/0268/PO/OS.14
Adres budowy:	Stawiska dz. nr ew. 97, 82, 98, 40, 43, 42/6, 33, 34, 32, 31; Mogilno dz. nr ew. 304, gm. Mogilno	
Nazwa inwestycji:	Budowa sieci kanalizacji sanitarnej.	
Projektant:	mgr inż. Maciej Kanoniczak	Nr upr. WKP/0268/PO/OS.14
Opracował:	inż. Dawid Wolek	
Treść rysunku:	Plan zagospodarowania terenu.	
Data opracowania:	05.05.2023r.	
Nr rysunku	1	
Skala	1:500	

PODZIAŁY
MACIEJ HENRYK
KANONICZAK
Dokumentacja projektowa
podpisem autorskim



STAROSTA MOGILEŃSKI
Dokumentacja projektowa nr
GN.6640.1609.2022
była przedmiotem narady
koordynacyjnej przeprowadzonej
za pomocą środków
komunikacji elektronicznej
zakreślonej w dniu: 06-06-2023
Z up. Starosty
Elżbieta Pieszak
Inspektor w WGKKIGN
PRZEWODNICZĄCY NARADY
KOORDYNACYJNEJ



Signed by /
Podpisano przez:
Elżbieta Pieszak
Date / Data:
2023-06-06
12:54

mgr inż. Maciej Kanoniczak
upr. do proj. bez ograniczeń w
spec. inst. w zakresie instalacji
i urządzeń: ciepł., went., gaz, wod.kan.
Nr upr. WKP/0268/POOS/14

ZA ZGODNOŚĆ
Z ORYGINAŁEM
05.05.2023r.

Inwestor:	Gmina Mogilno	mgr inż. Maciej Kanoniczak
Adres budowy:	Stawiska dz. nr ew. 97, 82, 98, 40, 43, 42/6, 33, 34, 32, 31; Mogilno dz. nr ew. 304, gm. Mogilno	upr. do proj. bez ograniczeń w spec. inst. w zakresie instalacji i urządzeń: ciepł., went., gaz, wod.kan. Nr upr. WKP/0268/POOS/14
Nazwa inwestycji:	Budowa sieci kanalizacji sanitarnej.	
Projektant:	mgr inż. Maciej Kanoniczak	Nr upr. WKP/0268/POOS/14
Opracował:	inż. Dawid Wofek	
Treść rysunku:	Plan zagospodarowania terenu.	
Data opracowania:	05.05.2023r.	
Nr rysunku:	2	
Skala:	1:500	

PROJEKT ZAGOSPODAROWANIA DZIAŁKI
SKALA 1:500
LEGENDA
S1, S31
S12-S14, S21-S29, S32-S310
-projektowana sieć kanalizacji sanitarnej
-proj. studnie kanalizacji sanitarnej wg odrębnego opracowania projektu
-proj. studnie Ø1200 kanalizacji sanitarnej

MAPA DO CELÓW PROJEKTOWYCH KOPIA MAPY ZASADNICZEJ	
Oznaczenie kancelaryjne zgłoszenia pracy geodezyjnej	GN.6640.1609.2022
Nazwa miejscowości	Stawiska
Jednostka ewidencyjna	040903_5
Obwód ewidencyjny	040903_5.0040
Skala mapy	1:500
Sekcja mapy	6.182.20.03.2.1, 6.182.20.03.2.3, 6.182.20.03.4.1, 6.182.20.03.4.2
Działki nr	wg zakresu
Nazwa układu współrzędnych	PL-2000
Oznaczenie granic obszaru, który był przedmiotem aktualizacji	PL-EVRF2007-NH
Data opracowania mapy	29.03.2023 r.
arkusz 2(2)	
GEO-PROJEKT Małgorzata Głowacka ul. Moniuszki 1, 88-300 Mogilno NIP: 557 132 34 20	
mgr inż. Włodzimierz Głowacki geodeta upr. nr 1827	
nazwa firmy geodezyjnej, która opracowała mapę	
nr uprawnień i podpis geodety	
Mapa do celów projektowych wolno reprodukowac po namiesieniu projektu. Mapa niniejsza może służyć do celów projektowych. Nie wyklucza się istnienia w terenie innych nie wskazanych na niniejszej mapie urządzeń podziemnych, które nie były zgłoszone do inwentaryzacji. Wszystkie trwałe obiekty budowlane podlegają wytyczeniu przez jednostki wykonawstwa geodezyjnego /Ustawa z dnia 17.05.1989r.-Prawo geodezyjne i kartograficzne Art. 27 Ust. 2 pkt. 2 Dz. U. nr 20 i Art. 43 pkt. 1 Ustawy z 07.07.1994r. Prawo budowlane Dz. U. nr 89/94.	

Pozwiedzam, ze niniejszy dokument zostal opracowany w wyniku prac geodezyjnych i kartograficznych, ktorzy rezultaty zawiera operat techniczny pozytywnie zweryfikowany. Jednocześnie informuje, ze jestem swiadomy odpowiedzialnosci karnej za zrobnienie fałszywego oświadczenia.	
identyfikator zgłoszenia prac geodezyjnych	GN.6640.1609.2022
Organ służby geodezyjnej, który otrzymał zgłoszenie	Starosta Mogileński
Wykonawca prac geodezyjnych	GEO-PROJEKT Małgorzata Głowacka.
Nr oraz data sporządzenia dokumentu zawierającego wynik pozytywnej weryfikacji	Protokół weryfikacji nr: GN.6640.1609.2022_10710 z dnia 30.03.2023 r.
Imię i nazwisko oraz nr uprawnień zawodowych kierownika prac	Włodzimierz Głowacki Nr uprawnień nr 1827

STAROSTWO POWIATOWE
w MOGILNO
ul. Narutowicza 1
88-300 Mogilno